



## Innovación, igualdad y formación para fortalecer a las cooperativas

Cooperativas Agro-alimentarias Extremadura pone en marcha un ambicioso proyecto para el fortalecimiento de las cooperativas agroalimentarias, basado en una aceleradora de innovación, planes de igualdad y formación a jóvenes, que busca la mejora competitiva empresarial de las cooperativas extremeñas (Pág. 18)

## Y además...

Las cooperativas extremeñas esquivan la pandemia y crecen en facturación: más de 1.423 millones de euros (Pág. 8)

Proyectos de eficiencia energética y autoconsumo ponen de relieve la apuesta de las cooperativas por los objetivos ODS (Pág. 15)




# AHORA PUEDES CONTRATAR TAMBIÉN LOS SEGUROS GENERALES EN TU COOPERATIVA

Especialistas en  
Seguros Agrarios,  
Empresas, Personales  
y Familiares



 [www.facebook.com/CooperativasExtr](http://www.facebook.com/CooperativasExtr)

 [@CooperativasExt](https://twitter.com/CooperativasExt)



cooperativas  
agro-alimentarias  
Extremadura

C/ Mérida de los Caballeros, 8. 06800 Mérida (Badajoz)

Tel.: 924 388 688 · Fax: 924 303 503

[seguros@cooperativasextremadura.es](mailto:seguros@cooperativasextremadura.es) - [www.cooperativasextremadura.es](http://www.cooperativasextremadura.es)

### Innovación, igualdad y formación para fortalecer a las cooperativas

Cooperativas Agro-alimentarias Extremadura pone en marcha un ambicioso proyecto para el fortalecimiento de las cooperativas agroalimentarias, basado en una aceleración de innovación, planes de igualdad y formación a jóvenes, que busca la mejora competitiva empresarial de las cooperativas extremeñas (Pág. 10)



#### Y además...

Las cooperativas extremeñas esquivan la pandemia y crecen en facturación: más de 1.423 millones de euros (Pág. 6)

Proyectos de eficiencia energética y autoconsumo ponen de relieve la apuesta de las cooperativas por los objetivos ODS (Pág. 13)

#### Edita:

Cooperativas Agro-alimentarias Extremadura

#### Depósito legal:

BA-458-2007

#### Consejo Rector:

##### Presidente:

Angel Juan Pacheco Conejero

##### Vicepresidente primero:

Francisco Gajardo Díaz

##### Vicepresidente segundo:

José Antonio Tierno Parral

##### Secretario:

Miguel Monterrey Vázquez

##### Vocales:

José Antonio Babiano Serrano  
Juan Carlos Balmaseda de Silveira  
Eugenia M<sup>a</sup> Benáin Romero  
Juan Francisco Blanco Cortés  
Eduardo Fernández López  
Alfredo Gómez Andrés  
Juan José Manzanero Iniesta  
Nicasio Muñoz Toro  
Alonso Ruiz Sánchez Barroso

#### Dirección:

Carmen Moreno Vargas

#### Redacción y coordinación:

Blanca M<sup>a</sup> Cortés Antequera

#### Consejo Asesor:

Equipo técnico de Cooperativas Agro-alimentarias Extremadura:  
Javier García, Raúl Gavero, Antonio González, Susana González, Fermín González, Jesús González, José Javier Herrero, M<sup>a</sup> José Parra, M<sup>a</sup> Paz Perdigón, Nieves Pérez, Antonio Rubio, Emilio de Torres.

#### Fotografía:

Cooperativas Agro-alimentarias Extremadura

# Sumario

## Pág 12

Apuesta unánime por la  
intercooperación como  
estrategia de futuro



## Pág 16

Nuevos servicios para sus  
cooperativas con gasolineras



## Pág 17

En marcha un Plan Estratégico  
para el Aceite de Oliva



## Pág 23

Las primeras estimaciones de la  
vendimia sitúan la producción de  
Extremadura en torno a 2,5  
22 millones de hectolitro



## Pág 26

Sube la contratación del Seguro de  
Explotaciones de Cereza



## Pág 30

Extremadura rozará las 264.000  
toneladas de fruta de hueso







## Dos cooperativas extremeñas, entre la treintena de premiados a nivel nacional por su labor para preservar el medio ambiente

Los agricultores extremeños reciclan 281 toneladas de envases y ahorran así la emisión de casi 400 toneladas de Co2 en la región

Los agricultores extremeños han reciclado 281 toneladas de envases a través del Sistema de Recogida de Envases Agrarios de SIGFITO, siendo una de las comunidades autónomas en las que se incrementó este reciclaje durante el año 2020

Así, queda patente el esfuerzo diario del sector agrario por preservar el medio ambiente, además de su compromiso con la sostenibilidad, ya que ese reciclaje ha ahorrado la emisión de casi 400 toneladas de CO<sub>2</sub> en la región.

Los datos de SIGFITO tras este primer año de pandemia reflejan que los agricultores españoles han reciclado un 63% de los envases de SIGFITO puestos en el mercado, 3 puntos más que en 2019. También ha aumentado la cifra de recogida, la más alta de la historia del sistema, más de 5.000 toneladas que suponen el ahorro de la emisión de más de 7.000 toneladas de CO<sub>2</sub>.

Asimismo, el sistema de recogida de envases agrarios ha reconocido a un total de 27 empresas agrarias, cooperativas y distribuidores como los que más cuidan del medio ambiente en toda España y que, en el caso de

Extremadura, ha recaído en las cooperativas San Isidro Labrador, en la categoría Planeta Verde, y La Encina de Palazuelo, en la categoría Cultivo Sostenible.

Los Premios SIGFITO distinguen a los puntos de recogida de cada Comunidad Autónoma que más envases han reciclado durante el año 2020 en dos categorías, una denominada Planeta Verde, destinada a aquellas entidades que han superado la cifra de 3.000 kilos de envases reciclados, y otra llamada Cultivo Sostenible, para aquellos puntos que están por debajo de esa cantidad.

Las cooperativas extremeñas colaboran de forma gratuita y voluntaria como puntos de recogida del sistema, recogen los envases de los agricultores para su posterior reciclado y tratamiento, evitando así sanciones derivadas de una mala gestión de sus residuos agrarios. Además, las cooperativas cumplen con los criterios de calidad y medio ambiente necesarios para garantizar una buena gestión de los envases: aceptar solo los envases de SIGFITO, asegurar la correcta separación en origen y disponer de una zona segura y acondicionada para el almacenamiento de los residuos. ■

## Viñaoliva lanza una campaña para fomentar el consumo de vinos de la variedad *Pardina*

Ha producido un cortometraje para promocionar esta variedad autóctona extremeña



El grupo cooperativo Viñaoliva ha puesto en marcha una campaña de promoción con el objetivo de que los consumidores del mercado regional reconozcan la variedad *Pardina*, que sepan que es extremeña y que la identifiquen con la calidad.

De hecho, el vino cooperativo Zaleo *Pardina* ganó el Premio Espiga a Mejor Vino Blanco de la D.O. Ribera del Guadiana en 2020 y, en este sentido, un segundo paso en esta estrategia comercial es que los consumidores pidan un *Pardina* por su nombre cuando salgan a tomar un vino en lugar de solicitar otras variedades.

“Si los clientes exigen a los hosteleros extremeños que tengan vinos de la variedad *Pardina*, se conseguirá su revalorización para potenciar que consumamos más lo nuestro frente a la tendencia de creer que las uvas

foráneas tienen que ser mejores”, asegura el responsable comercial de la cooperativa Viñaoliva, Matthew Stewart.

Esta campaña de promoción para dar valor a la variedad de uva *Pardina* incluye la producción de un cortometraje por parte del grupo cooperativo Viñaoliva y que ha tenido más de 19.000 visitas en los primeros dos días desde su estreno. El cortometraje narra la historia de Ángel y Sergio, dos distribuidores que buscan a *Pardina* para entregarle algo muy importante y lo que da sentido a toda su trayectoria como variedad de la zona de Tierra de Barros. El grupo cooperativo Viñaoliva ha constatado la vital importancia de la variedad *Pardina* en la exportación, ya que los importadores valoran enormemente el uso de uvas autóctonas al permitir diferenciarse a la hora de ofrecer un vino a sus propios clientes. “En un mercado globalizado, las bodegas tienen que demostrar terruño”, señala el responsable comercial de Viñaoliva, quien explica que esta cooperativa exporta su vino de la variedad *Pardina* a países como EEUU, Canadá, Japón, el Reino Unido, Rusia, Países Bajos, Suiza, Alemania, Bélgica, la República Checa, Polonia y Dinamarca.

“Es más, muchos clientes buscan un vino blanco del perfil gustativo de *Pardina*, valorando los productos cargados de frescura y de toques de fruta cítrica”, afirma Stewart, quien resalta la facilidad de maridar con vinos de la variedad *Pardina*.

El próximo reto del grupo Viñaoliva consiste en seguir explorando las posibilidades de mejora de la uva *Pardina*, sobre todo a la hora de alargar su vida en botella, ya que los ciclos de consumo en exportación son largos, muchas veces hasta de doce meses desde el momento del embotellado hasta el consumo del vino. Así, ya está trabajando para mantener esa frescura durante más tiempo y continuar fomentando el crecimiento comercial. ■

## Los vinos cooperativos Conde de la Corte suman nuevos premios a su palmarés

Estos galardones suponen un aliciente para la cooperativa Santa María Egipcíaca, que ve reconocida su apuesta por la calidad para aumentar la rentabilidad de sus agricultores socios.



La bodega cooperativa Santa María Egipcíaca, de Corte de Peleas (Badajoz), ha sumado recientemente tres nuevos premios a los vinos que elabora, producidos con la uva que cultivan sus agricultores socios. Se trata, en concreto, de una Medalla de Oro al vino 'Conde de la Corte Crianza 2018' obtenida en el Mundial de Tempranillos celebrado en Sevilla. En este mismo concurso se alzó con una Medalla de Plata a su tinto Joven 2020, que también fue galardonado con una Medalla de Oro en el concurso Vinespaña, celebrado el pasado de mes de mayo en Almendralejo.

A ello se suma el premio al segundo mejor vino tinto cosecha de la campaña 2020 de

Extremadura al Conde de la Corte 2020, consiguiendo el Espiga de Plata en su categoría; junto a un premio Baco de plata al Conde de la Corte Pardina 2020.

De este modo, los vinos de esta cooperativa llevan varios años ya cosechando distintos importantes premios, algo que desde la propia bodega achacan a su perseverancia en la cultura del trabajo colectivo, en el que es primordial una buena coordinación entre socios agricultores y técnicos, desde que se termina de recoger la uva de una campaña hasta que se inicia la siguiente vendimia

La bodega cooperativa Santa María Egipcíaca cuenta con capacidad para separar uvas por calidades y personal cualificado

que dispone de la mejor tecnología para culminar el trabajo que indudablemente empieza en el campo. Así, desde hace muchos años, la cooperativa viene aplicando unas estrictas normas de vendimia que los sucesivos Consejos Rectores han refrendado, lo que ha permitido una mayor concienciación y comprensión de las mismas por parte del socio.

“Es un largo proceso que no siempre ha sido fácil y tranquilo, porque hemos tenido que conjugar un enfoque comercial del producto final con los múltiples intereses individuales y solo superando estos últimos al interés colectivo se alcanza el objetivo”, explica el director de la cooperativa, Ildfonso Rodríguez.

Los nuevos premios obtenidos suponen un aliciente para la cooperativa, después de un año marcado por la pandemia por COVID-19, que ha sido “emocionalmente difícil y desastroso a nivel económico en nuestro sector”, agrega Rodríguez.

“Pero, pero sobre todo, permite constatar que la línea de trabajo elegida es correcta y que el esfuerzo colectivo en aras de conseguir cada año una mayor calidad del vino se ve premiado, creemos de forma decidida que ser exigentes y no caer en la autocomplacencia es el mejor camino para aumentar la rentabilidad de nuestros socios”, concluye el director de esta cooperativa. ■



## CAVE San José inicia la actividad enoturística “Cooperativista y viticultor por un día”

Dará a conocer el nacimiento y desarrollo de la viticultura en Tierra de Barros



La cooperativa CAVE San José de Villafranca de los Barros (Badajoz) ha iniciado la actividad enoturística “Cooperativista y viticultor por un día” que propone dar a conocer el nacimiento y desarrollo de la viticultura en Villafranca de los Barros y su comarca y que recientemente se ha inscrito en el Registro de Actividades de la Dirección General de Turismo.

Incluida en la Ruta del Vino de Ribera del Guadiana, esta actividad permitirá a sus participantes aprender y ser parte del arte del cultivo de la viña y de la elaboración de los distintos tipos de vinos, además de poder visitar algunos parajes que ilustran esta forma de vida y que caracterizan el paisaje de la zona: un auténtico “mar de viñas” en pleno verano.

“Nuestra cooperativa elabora vinos disponiendo de la tecnología más avanzada que nos exigen los mercados, pero con esta actividad hacemos gala de un mensaje potente que ilustra cómo ha llegado a ser lo que es hoy después de una historia de renovados esfuerzos de más de sesenta años”, explica el director de CAVE San José, Benito Durán.

De este modo, a través de esta actividad, los participantes pueden conocer el origen de una sociedad cooperativa que hoy cuenta con más de 1.220 socios y tiene capacidad para recibir más de 70 millones de kilos de uva que se transforma después en vino.

Así, la visita concluye con una cata de diferentes vinos mientras los participantes forman parte de la experiencia de esta bodega cooperativa.

CAVE San José pone en marcha esta actividad a partir del interés de distintos grupos por conocer la empresa, los procesos que utiliza, las características de las viñas, uvas y los vinos que se elaboran y el modo de vida de toda una comarca.

“Hemos ido desarrollando con el tiempo una experiencia para mostrarla a alumnos de distintos niveles educativos, grupos de diversos profesionales, asociaciones culturales, deportivas, musicales y demás, que ahora estamos en condiciones de dar a conocer y ofrecer de un modo profesional”, concluye Durán. ■

### Más info



#### ¿Qué incluye la actividad enoturística?

- Ruta guiada por la bodega y el proceso de elaboración de los vinos.
- Guía oficial titulado.
- Cata de los vinos.
- Regalo de una botella de vino.

#### •¿Cuánto dura?

- 2,5 horas

#### ¿Cuándo se puede hacer?

- Todos los días del año, previo concierto de la misma.
- Salidas garantizadas a partir de 4 personas (mínimo 2 adultos)

#### ¿En qué idiomas?

- Español, portugués e inglés.

#### ¿Es indicado para familias con niños?

- Sí.

#### ¿Cómo reservo?

- Por teléfono en 924524417 o por email en [cavesanjose@ceme.es](mailto:cavesanjose@ceme.es)



## Las cooperativas extremeñas esquivan la pandemia y crecen en facturación: más de 1.423 millones de euros

Esta facturación en 2020 supone un 4% más que en el año anterior y representa el 7% del PIB extremeño.

Las exportaciones realizadas por las cooperativas extremeñas superaron los 228 millones de euros.

Cinco cooperativas exportan más del 70% de su producción

El crecimiento experimentado por el cooperativismo agroindustrial de la región durante el año 2020 queda reflejado en los datos de Cooperativas Agro-alimentarias Extremadura, que cuenta actualmente con 183 cooperativas asociadas, de las cuales 60 son socias directas. Estas cooperativas facturaron más de 933 millones de euros en el año 2020, lo que representa un incremento de casi el 3% respecto al ejercicio anterior. Esta cifra aumenta hasta superar los 1.423 millones de euros al tener en cuenta la facturación de las cooperativas de base, con un aumento del 4% al compararlo con el año pasado.

Esta cifra supone nada menos que el 7% del PIB de Extremadura en 2020 y el 50% del valor de las producciones agroganaderas extremeñas, a lo que se suma el potencial exportador de las cooperativas, que aglutinan el 36% del total de las exportaciones registradas en Extremadura en el sector agroalimentario en 2019, último año del que se dispone de datos.

“Todo ello deja claro que las cooperativas son las empresas más importantes en las que trabajan y de las que viven muchas familias, si no es la única en muchos de nuestros pueblos, donde las cooperativas dan numerosos servicios, crean empleo y riqueza y mantienen la población en el medio rural ofreciendo un





desarrollo sostenible a toda la región”, según destaca el presidente de Cooperativas Agro-alimentarias Extremadura, Ángel Pacheco.

Y es que, además, las cooperativas asociadas a Cooperativas Agro-alimentarias Extremadura están formadas por más de 31.300 agricultores y ganaderos. Si a ello se le suman los más de 3.000 empleos directos que generan estas mismas cooperativas, el sector aglutina el 9% de la población activa de la región, a lo que habría que añadir el empleo indirecto que también crean. De este modo, casi dos de cada diez extremeños tienen alguna vinculación directa con una cooperativa socia de Cooperativas Agro-alimentarias Extremadura.

### **Crecimiento y potencial exportador**

Asimismo, las exportaciones realizadas por las cooperativas extremeñas socias de Cooperativas Agro-alimentarias Extremadura durante el año 2019 (último año del que se disponen datos al respecto) superaron los 228,5 millones de euros, lo que consolida el modelo económico y social que representan las cooperativas.

Y es que las exportaciones que realizaron las cooperativas socias de Cooperativas Agro-alimentarias Extremadura representan el 36,5% del total de las exportaciones registradas en Extremadura en el sector agroalimentario durante 2019. Asimismo, esta cifra de exportación representa el 33% de su cifra de negocio total en ese mismo año.

Igualmente, cabe reseñar que cinco cooperativas extremeñas exportan más del 70% de su producción.

Las cooperativas de segundo grado socias de Cooperativas Agro-alimentarias Extremadura que exportaron durante el año 2019 lo hicieron por valor de 125,2 millones de euros, lo que representa el 52% de su cifra de negocio total.

Viñaoliva, Agrupación de Cooperativas Valle del Jerte y Comercial Ovinos encabezan la lista de cooperativas de segundo grado socias de Cooperativas Agro-alimentarias Extremadura con mayor volumen en la exportación de sus productos. Las tres suman exportaciones por 74,5 millones de euros.

De esta lista, cabe destacar además otros datos como los que arroja la cooperativa Comercial Ovinos, que exporta el 90% de su producción; y la cooperativa Tomalia, cuyas exportaciones en 2019 supusieron el 80% de su facturación.

Las cooperativas de primer grado continúan creciendo en exportación en la región, superando los 103,3 millones de euros en el año 2019. Tomates del Guadiana es la cooperativa de primer grado con mayor volumen de exportación, a la que destina además el 85% de su producción. Tras ella se sitúan las cooperativas CAVE San José y Pronat. Estas tres cooperativas exportaron por valor de 61,2 millones de euros durante el año 2019.

Estos datos reflejan la importancia de las cooperativas extremeñas como empresas y su papel en el sector agroindustrial de la región, con el valor añadido de generar riqueza y empleo en el territorio donde se asientan, comprometidas con las zonas rurales y con el medio ambiente. ■

## Cooperativas Extremadura refuerza el papel empresarial de las cooperativas

Cooperativas Agro-alimentarias Extremadura ha puesto en marcha el curso “Formación Transversal en Cooperativismo Agroalimentario”, con una duración total de 35 horas, que se está impartiendo en modalidad de aula virtual en sesiones semanales de dos horas y media de formación.

El objetivo de este curso, que está financiado por el Ministerio de Agricultura, Pesca y Alimentación a través del convenio de Formación de Consejos Rectores, es afianzar los conocimientos de las personas socias de cooperativas, que son empresas líderes y modelos en el sector agroalimentario constituidas por los propios profesionales del campo extremeño y que han consolidado la agricultura y la ganadería de Extremadura, con su agroindustria, como un referente y motor de desarrollo.

Cooperativas Agro-alimentarias Extremadura considera que el cooperativismo agroalimentario de la región tiene un papel esencial desde el punto de vista económico, social y empresarial por su apuesta por la modernización y la producción de alimentos de calidad, creando empleo y fijando población en las zonas rurales, con un fuerte compromiso por el territorio y por el medio ambiente.

Con un programa y temario elegido por las propias cooperativas a partir de unas encuestas realizadas por la unión de cooperativas, el curso se estará desarrollando hasta el 28 de octubre de 2021. ■



## Cooperativas Extremadura suscribe un convenio con Veima para las inspecciones de equipos fitosanitarios

Los agricultores y ganaderos socios de cooperativas asociadas a Cooperativas Agro-alimentarias Extremadura podrán beneficiarse de tarifas reducidas para la realización de las inspecciones de sus equipos de aplicación de productos fitosanitarios gracias al acuerdo que la unión cooperativa extremeña ha firmado recientemente con Veima, empresa autorizada para las inspecciones técnicas de equipos de aplicación de fitosanitarios (ITEAF).

Serán las cooperativas, a través de Cooperativas Agro-alimentarias Extremadura, las que directamente suscriban los contratos de servicios con Veima.

De este modo, las cooperativas interesadas podrán solicitar más información a través de los correos electrónicos [info@cooperativasextremadura.es](mailto:info@cooperativasextremadura.es) y [gmolina@iteafveima.es](mailto:gmolina@iteafveima.es)

Cooperativas Agro-alimentarias Extremadura ofrece así a sus cooperativas socias un servicio de calidad para la inspección técnica de equipos de aplicación de productos fitosanitarios con la intención de ayudar a cumplir la normativa en vigor.

Estas inspecciones son obligatorias para todos los equipos de aplicación de más de 100 litros de capacidad nominal (pulverizadores hidráulicos, pulverizadores hidroneumáticos, espolvoreadores, los montados en aeronaves, etc.) a menos que tengan vigente el certificado favorable emitido por el Servicio de Sanidad Vegetal, normalmente debido a estar en programas agroambientales o sea un equipo nuevo que tiene cinco años para realizar la inspección. ■





## Cooperativas Extremadura y Liberbank colaboran para mejorar las condiciones financieras de agricultores y ganaderos extremeños



Liberbank y Cooperativas Agro-alimentarias Extremadura han firmado un convenio para facilitar el acceso a condiciones financieras especiales a los más de 32.200 agricultores y ganaderos asociados y a sus familiares de primer grado. De esta forma, podrán optar a líneas de crédito y productos y servicios financieros con ventajas específicas en la entidad.

El presidente de Cooperativas Agro-alimentarias de Extremadura, Ángel Pacheco, y el director territorial de Banca Comercial de Liberbank, Julio Morales, han firmado este acuerdo, cuyo objetivo es continuar potenciando el desarrollo y la competitividad del sector cooperativo agroalimentario en la región y, con ello, generar riqueza y dinamizar las zonas rurales.

Gracias a este acuerdo, las cooperativas y sus asociados podrán acceder a productos de financiación en condiciones especiales, que podrán extenderse también a socios y trabajadores de las mismas. De esta forma, pueden contar con créditos y préstamos campaña, anticipos de cosecha y entrega de ganado, anticipo de subvenciones, además de financiación de primas de seguros y de activos, entre otros productos.

Asimismo, Liberbank, gracias al Plan Agro Sí, puesto en marcha recientemente, trabaja en el diseño de nuevos productos de financiación de acuerdo a las necesidades que a consecuencia de las nuevas tendencias en el sector se generan en las cooperativas. De esta forma podrán contar con productos para para inversión en maquinaria más eficiente o financiación para nuevos cultivos, destacando el Préstamo Plantaciones, el Préstamo Ecosostenibilidad o el de Automatización de Procesos Agro.

Además, contarán con el asesoramiento de un centenar de Gestores Agro-ganaderos y personal especializado de las oficinas de Liberbank en la región, con formación específica y experiencia para prestarles un servicio personalizado y de alta calidad.

A través de este convenio, la entidad financiera también colabora con Cooperativas Agro-alimentarias Extremadura en la organización de jornadas, como las relacionadas con las novedades sobre la PAC, y seguirá colaborando en iniciativas que fomenten el desarrollo del sector y de las personas que invierten en él. ■



## La Asamblea de Cooperativas Agro-alimentarias Extremadura muestra su apuesta unánime por la intercooperación como estrategia de futuro

Las 183 cooperativas que integran Cooperativas Agro-alimentarias Extremadura participaron el 25 de mayo en la Asamblea General Ordinaria de esta entidad, que se celebró en Mérida reuniendo a representantes de sus cooperativas socias para analizar la actividad desarrollada en 2020.

La Asamblea de Cooperativas Agro-alimentarias Extremadura destacó el crecimiento cooperativo registrado en Extremadura durante un año duro y complejo que, sin embargo, ha puesto de relieve el valor esencial de las cooperativas y del sector agroalimentario de la región como motor económico y social, especialmente durante los meses del Estado de Alarma, y como elemento fundamental para reactivar la economía extremeña.

Así, el trabajo ha sido continuo, tanto de las cooperativas asociadas a Cooperativas Agro-alimentarias Extremadura como de la unión, que ha impulsado estrategias de futuro alineadas con los intereses de sus cooperativas, con avances en relevo generacional en el campo con la constitución de un Comité de Jóvenes

Cooperativas, en igualdad de oportunidades con el incremento de la presencia de mujeres en los consejos rectores de cooperativas y en política empresarial con la elaboración de un Plan Estratégico del Cooperativismo Agroalimentario de Extremadura para los próximos años.

### **La cooperación como estrategia empresarial**

La Asamblea de Cooperativas Agro-alimentarias Extremadura ha puesto de manifiesto también su apuesta unánime por la integración cooperativa, especialmente ante la oportunidad que pueden suponer los Fondos Next Generation para lograr un modelo productivo más competitivo, al considerar que la cooperación y búsqueda de alianzas estratégicas van a ser claves para desarrollar proyectos de futuro en clave verde y digital con el acento puesto en la sostenibilidad y la digitalización de las empresas.

“Las cooperativas extremeñas han demostrado su capacidad de resistir y su afán por avanzar y mejorar la vida de agricultores y





ganaderos”, explicó el presidente de Cooperativas Agro-alimentarias Extremadura, Ángel Pacheco, quien recordó que las cooperativas extremeñas se han incorporado ya a la transformación sostenible y lo están haciendo a la digital. “Por eso pueden tener más capacidad de recibir estos fondos de recuperación o de formar parte de algún gran proyecto. Y con ello, crecer, acceder a nuevos mercados, ser más innovadoras y estar más preparadas”, agregó.

### Eficacia del modelo cooperativo

“Las cooperativas hemos continuado nuestra tendencia de crecimiento, apostando con fuerza por el cooperativismo agroalimentario dimensionado, en el que la base de nuestro sistema agroalimentario son nuestros profesionales de la agricultura y la ganadería con unas cooperativas que impulsan la industria agroalimentaria”, destacó Ángel Pacheco.

Cooperativas Agro-alimentarias Extremadura ha reafirmado así la vigencia y eficacia del modelo cooperativo en la región, ya que las cooperativas aportan valor añadido, garantizan la renta de agricultores y ganaderos que tienen seguridad de venta y cobro de su producción y son clave para continuar transformando y modernizando el sector agrario extremeño.



Una cooperativa es una empresa y sus dueños son los agricultores o ganaderos que la forman, que entregan su producción para que sea transformada y comercializada, obteniendo así ese valor añadido y haciendo crecer a los sectores agroganaderos de Extremadura, que es líder nacional en muchos de ellos.

“Todo esto se consigue con cooperativas bien dimensionadas, para tener más poder de negociación en el mercado y, de ese modo, dar más valor a agricultores y ganaderos por su producción, haciendo además que ese valor añadido se quede aquí y toda Extremadura se beneficie de ello”, concluyó el presidente de Cooperativas Agro-alimentarias Extremadura. ■

## Constituida la comisión del Plan de Igualdad Oportunidades de Cooperativas Agro-alimentarias Extremadura

Cooperativas Agro-alimentarias Extremadura ha iniciado la elaboración de su Plan de Igualdad, consciente de que la Igualdad de Oportunidades es un elemento fortalecedor de la empresa para incrementar su productividad y eficiencia.

Así, uno de los primeros pasos ha sido la constitución de la Comisión de Igualdad que será la que ejerza de mesa de seguimiento de dicho plan, estableciendo además el reglamento de funcionamiento para la elaboración y desarrollo del proyecto.

Cooperativas Agro-alimentarias Extremadura, que trabaja en la realización de los planes de igualdad de numerosas cooperativas socias, apuesta por la implementación y ejecución de estas herramientas como hoja de ruta para que la igualdad de oportunidades entre mujeres y hombres sea una realidad en las cooperativas de la región y favorezca además su competitividad empresarial. ■



## Casi 300 medidas para abordar el Reto Demográfico y Territorial de Extremadura

La consejera de Agricultura, Desarrollo Rural, Población y Territorio, Begoña García, ha presentado recientemente el borrador de la Estrategia ante el Reto Demográfico y Territorial de Extremadura a Cooperativas Agro-alimentarias Extremadura y otras instituciones y organizaciones implicadas en la lucha contra la despoblación.

El documento contiene 286 medidas con las que se pretende garantizar la igualdad de condiciones, sin discriminación entre zonas rurales y urbanas, respecto a las oportunidades que ofrecen y el acceso a los servicios que prestan. Así, estas medidas contemplan la dotación de servicios e infraestructuras, desde la atención a los mayores al cuidado de los más pequeños, para facilitar la conciliación de la vida laboral y familiar. La conectividad, la diversificación de la actividad económica, la formación y los incentivos fiscales son otras propuestas destacables.

La idea es favorecer iniciativas que contribuyan a mitigar y revertir los efectos negativos del cambio demográfico, con el objetivo de garantizar la igualdad de condiciones, sin discriminación entre zonas rurales y urbanas, respecto a las oportunidades que ofrecen y el acceso a los servicios que prestan. ■





## Las cooperativas extremeñas ponen en marcha proyectos de eficiencia energética y autoconsumo

Apuestan por el desarrollo sostenible para reducción de emisiones de gases de efecto invernadero y reducir gasto energético, dentro de los objetivos ODS



Las cooperativas agrícolas y ganaderas asociadas a Cooperativas Agro-alimentarias Extremadura han puesto en marcha diversos proyectos de eficiencia energética que han supuesto un importante ahorro económico, como una más de las apuestas que realizan para la conservación del medio ambiente a través de este servicio para favorecer su desarrollo e incrementar su dimensión empresarial que ofrece la unión de cooperativas con un acuerdo con la ingeniería energética Emececuadrado.

A través de este convenio, las cooperativas socias de Cooperativas Agro-alimentarias Extremadura pueden acceder en unas condiciones ventajosas a los servicios que, en materia de eficiencia energética, presta el grupo Emececuadrado a fin de incrementar la eficiencia energética, reducir el gasto e implantar nuevos modelos de gestión y compra de energía, toda vez que las cooperativas podrán ser gestores de sus propios ATR "términos de potencia" y consumidores directos, comprando su energía en los mercados.

Todo este camino muestra a las cooperativas como entidades que, buscando un desarrollo sostenible dentro de los objetivos ODS, son capaces de llevar a cabo proyectos en el sector energético para lograr la reducción de emisiones de gases de efecto invernadero y minimizar el gasto económico en lo referente al consumo de energía.

Un total de 13 cooperativas agroalimentarias socias de Cooperativas Agro-alimentarias Extremadura

compran la energía directamente en el mercado, ejerciendo como Consumidor Directo bajo la representación de esta ingeniería energética, concretamente Casat, Coolosar, Cooprado, Colonos de Gévora, Cotabaco Extremeña de Arroces, La Unión, Pronat Santa Marta Virgen, Tabacoex, Tabacos de Cáceres, Troil Vegas Altas y Viñaoliva

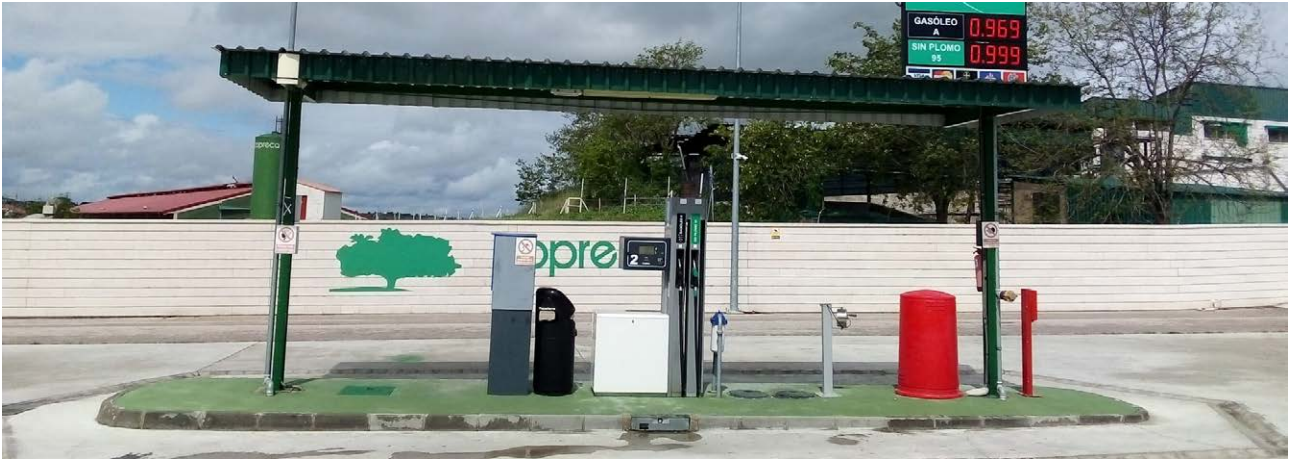
El siguiente paso que están dando estas cooperativas es la puesta en marcha de proyectos de autoconsumo, como es el caso de la reseñada Extremeña de Arroces, que proyecta su primera instalación fotovoltaica de 305,715 kWp en su planta en Miajadas (Cáceres). Esta iniciativa permitirá a esta industria cooperativa de arroz evitar la emisión de 168 toneladas de CO<sub>2</sub> a la atmósfera cada año.

En cifras económicas, este proyecto supondrá para esta cooperativa un ahorro del 12% en su consumo eléctrico anual y generar una rentabilidad superior a los 25.000 euros anuales, durante los 25 años de vida útil estimada para la planta.

Las actuaciones de gestión energética ejecutadas hasta la fecha en suministros de electricidad y gas natural han supuesto un ahorro próximo a los 170.000 euros solo en Extremeña de Arroces. Entre ellas se incluye la elaboración de una auditoría para proponer las medidas de eficiencia energética que requiere la planta con el fin de optimizar sus consumos y costes en favor de la sostenibilidad.

Emececuadrado se encargará de todas las gestiones, licencias, montajes, puesta en marcha y mantenimiento de la instalación. El acuerdo también incluye el acceso a una plataforma de gestión de consumos, con la que la cooperativa podrá conocer en todo momento y en tiempo real tanto la energía que genera su planta fotovoltaica como el consumo que demandan sus instalaciones.

Así, también puede inscribirse en el Registro de huella, compensación y proyectos de absorción de CO<sub>2</sub> del Ministerio para la Transición Ecológica y el Reto Demográfico y optar de este modo a un sello de calidad más para sus productos. ■



## Cooperativas Extremadura pone en marcha dos nuevos servicios para sus cooperativas con gasolineras

Se trata del seguimiento del libro de inspecciones y el consejero de seguridad (ADR)

Cooperativas Agro-alimentarias Extremadura ha puesto en marcha dos nuevos servicios para sus cooperativas asociadas que cuenten con gasolineras: el seguimiento del libro de inspecciones de sus estaciones de servicio de carburantes y el consejero de seguridad (ADR). En concreto, Cooperativas Agro-alimentarias Extremadura realizaría el seguimiento de las inspecciones de la gasolinera, que debe reflejarse en un libro, estando pendientes de la fecha de cumplimiento de cada una de las inspecciones que se deben realizar y avisando a la empresa inspectora para que la realice, facilitando después los certificados correspondientes.

En referencia al consejero de seguridad (ADR), se trata de una figura creada como medida de seguridad preventiva en las empresas que operan con mercancías peligrosas en la Unión Europea. De este modo, las cooperativas asociadas a Cooperativas Agro-alimentarias Extremadura que no posean ya consejero de seguridad propio o empresa que les dé ese servicio podrían cumplir estas normas a través de este servicio de la unión de cooperativas.

Estos nuevos servicios se suman así al que Cooperativas Agro-alimentarias Extremadura lleva ofreciendo ya desde hace varios años para gestionar las inspecciones anuales del control metrológico en las gasolineras de sus cooperativas asociadas, así como al servicio para disponer de conexión a un sistema bidireccional a un centro de control.

### **Función social**

Actualmente, un total de 68 cooperativas agrarias extremeñas socias de Cooperativas Agro-alimentarias Extremadura ofrecen un servicio de suministro de carburantes a sus agricultores y ganaderos, y también al resto de población tal y como permite la Ley, permitiendo el abastecimiento en las zonas rurales.

Desde Cooperativas Agro-alimentarias Extremadura se ha destacado siempre la función social que cumplen las cooperativas en materia de desarrollo rural con el suministro de carburantes. De hecho, de las 68 cooperativas socias de Cooperativas Agro-alimentarias Extremadura que ofrecen este servicio de suministro de carburantes, una veintena está en poblaciones en la que sólo existe la gasolinera de la cooperativa, que habrían quedado desabastecidas. A ello se suma el hecho de que el 41% de los pueblos de la provincia de Badajoz y casi el 74% de la de Cáceres no tienen gasolinera.

Con este servicio de suministro de carburantes, las cooperativas favorecen la competencia y transparencia en el mercado frente al oligopolio anterior existente, garantizando en todo momento los derechos del consumidor y permitiendo además a la sociedad rural el acceso a combustible, a precios competitivos y con la misma calidad que el resto de gasolineras, ya que pasan los mismos controles de calidad. ■





## Cooperativas Extremadura comienza a elaborar un Plan Estratégico para el Aceite de Oliva

Pretende fortalecer este sector cooperativo en la región a partir de actuaciones que mejoren su eficiencia y competitividad



Cooperativas Agro-alimentarias Extremadura ha iniciado la elaboración de un Plan Estratégico para el sector cooperativo del Aceite de Oliva Virgen Extra de la región, que permitirá mejorar su eficiencia y productividad a partir de la puesta en marcha de diversas actuaciones y programas que mejoren su competitividad, identifiquen nuevas oportunidades de mercado y analicen factores diferenciadores que ofrezcan ventajas en un escenario cada vez más complejo.

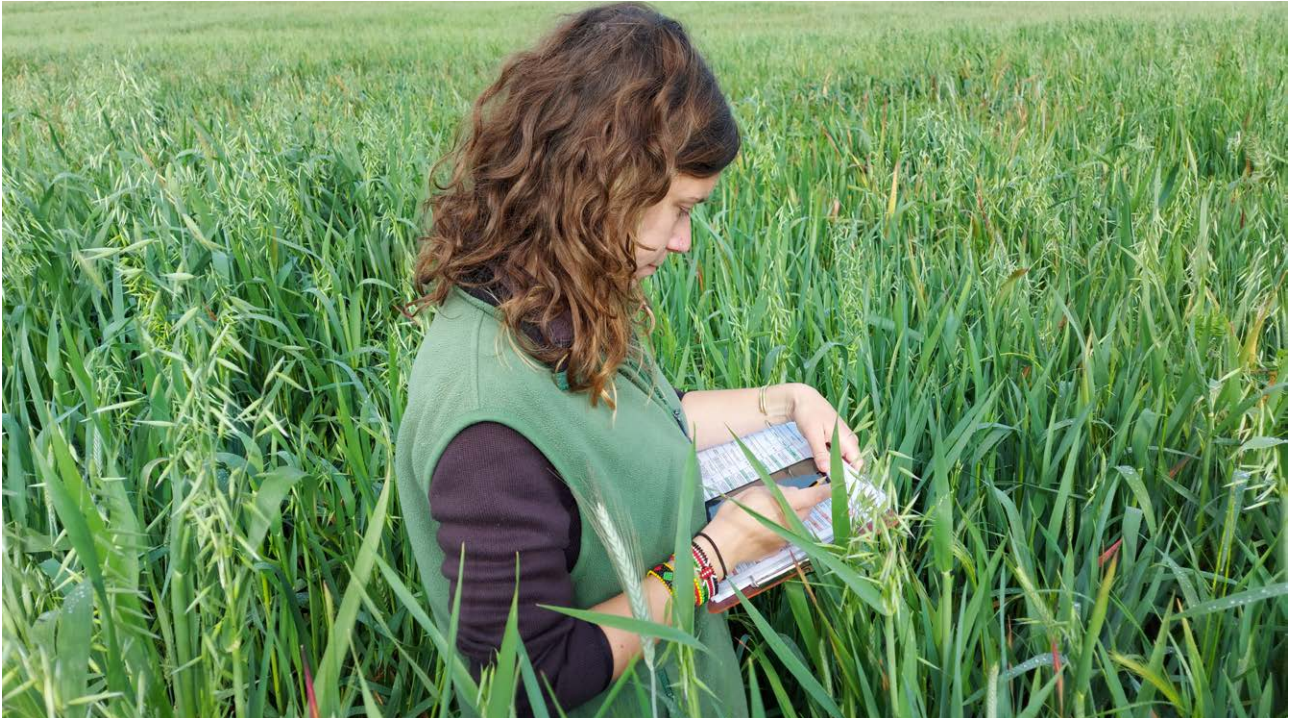
Así, este plan estratégico marcará la ruta a seguir para avanzar en un modelo más competitivo y sostenible y definirá los principales ejes y actuaciones para lograr alcanzar los futuros retos del sector, que está registrando un importante crecimiento de la superficie de nuevas explotaciones que incidirá en el potencial productivo de este sector en Extremadura.

Cooperativas Agro-alimentarias Extremadura considera que el sector oleícola de la región debe adaptarse, lo antes posible, a los rápidos

cambios que exigirá el nuevo escenario de la PAC 2023-2027, al incremento de producción de aceites de oliva y a la creciente competencia de otros productos alternativos.

“Este plan estratégico es una excelente oportunidad para realizar un análisis profundo del sector, que muestre sus posibles deficiencias, y que determine la estrategia y las principales actuaciones que se deberán abordar en los próximos años para lograr ser más competitivos”, asegura el presidente de la Sectorial de Aceite de Oliva de Cooperativas Agro-alimentarias Extremadura, Fabián Gordillo.

Esta actuación está financiada a través del Programa de Asistencia Técnica 2021 enmarcado dentro de las actuaciones del Convenio MAPA-Cooperativas Agro-alimentarias de España. ■



## Cooperativas Extremadura pone en marcha un ambicioso proyecto para el fortalecimiento de las cooperativas agroalimentarias

Basado en una aceleradora de innovación, planes de igualdad y formación a jóvenes, busca la mejora competitiva empresarial de las cooperativas extremeñas

El número de mujeres en los consejos rectores de las cooperativas se ha incrementado un Cooperativas Agro-alimentarias Extremadura ha puesto en marcha el proyecto denominado "Fortalecimiento de las cooperativas agroalimentarias de Extremadura. FORCAEX" cuyo objetivo perseguido es buscar una mejora competitiva de las cooperativas agroalimentarias a través de la innovación, planes de igualdad y capacitación del capital humano base de las cooperativas socias de la unión.

El proyecto está englobado en la convocatoria de subvenciones dirigidas a entidades y empresas de la Economía Social para el desarrollo de proyectos destinados a la creación de empresas y entidades de economía social o la mejora de la competitividad y apoyo a la consolidación empresarial de las mismas, realizada en el marco del Programa Operativo de Inclusión Social y Economía Social, cofinanciado por el FSE en el periodo 2014-2020, Objetivo Especifico 8.3.1 y publicada por CEPES como Organismo Intermedio.

Cooperativas Agro-alimentarias Extremadura considera que caminar hacia una mejora

competitiva requiere primeramente de la realización de un diagnóstico de cuál es la situación real de la cooperativa y cuáles son los aspectos que debería mejorar en pro de un aumento de su competencia empresarial. Por ello, en este proyecto se plantea la creación de una Aceleradora de la Innovación en las cooperativas agroalimentarias extremeñas, a través de la cual se visualice la situación de la cooperativa en su estructura productiva y se detecten posibles aspectos de mejora sobre un ámbito concreto, que desencadenará en la elaboración de un Plan de Mejora encaminado a la implantación de buenas prácticas y medidas innovadoras en la cooperativa.

Uno de los puntos que ya se han detectado como necesaria su mejora es el referido a igualdad de oportunidades, por lo que es uno de los campos de actuación fijado en este proyecto de Cooperativas Agro-alimentarias Extremadura. Así, se persigue eliminar la desigualdad o discriminación que pueda existir por razón de sexo dentro del ámbito laboral mediante la implantación de Planes de Igualdad que permitan la puesta en marcha de





medidas dirigidas a alcanzar la igualdad de trato y oportunidades entre hombres y mujeres.

Igualmente, Cooperativas Agro-alimentarias Extremadura cree que el futuro de las cooperativas agroalimentarias pasa por tener tejido humano formado y joven, que le dé continuidad y viabilidad como modelo empresarial. Así, es imprescindible facilitar el acceso a ese relevo generacional que va llegando a la formación necesaria

para desempeñar su labor y gestión diaria de su explotación agrícola o ganadera, siendo este el motivo por el que este proyecto se sustenta en uno de sus pilares en la formación que es requerida por normativa para el desempeño de esta tarea, como son los cursos de Incorporación a la Actividad Agraria, los cursos de Aplicador de Productos Fitosanitarios y Zoonosanitarios y los cursos de Bienestar Animal. ■



## Planes de Igualdad

Las cooperativas agroalimentarias, al igual que cualquier otro modelo empresarial, están obligadas a cumplir con la Ley de Igualdad y las últimas modificaciones normativas convierten en obligación determinados aspectos que hasta ahora eran recomendables.

En esta línea del proyecto se realizarán 10 planes de igualdad de las cooperativas socias, a las que se les realizará un diagnóstico de la situación de partida que permitirá la elaboración de un plan que contendrán las medidas de igualdad a implantar en la cooperativa y que permitirá alcanzar la igualdad efectiva. Para ello, Cooperativas Agro-alimentarias Extremadura contará con la consultora estratégica Me4equality. ■



**UNIÓN EUROPEA**  
Fondo Social Europeo  
El FSE invierte en tu futuro

OT 8: Conseguir formación y un empleo de calidad

## Aceleradora de Innovación

Uno de los proyectos que incluye este ambicioso plan empresarial puesto en marcha por Cooperativas Agro-alimentarias Extremadura es el desarrollo de una Aceleradora de Innovación. El objetivo perseguido es buscar una mejora competitiva de las cooperativas agroalimentarias extremeñas a través la innovación en cualquiera de los ámbitos de la entidad, desde los procesos de producción hasta las ventas, pasando por la organización y recursos humanos de la cooperativa.

Así, se elaborará inicialmente un diagnóstico que permitirá conocer áreas de mejora y sobre las que se trazará un plan de acción que facilitará implantar medidas específicas que contribuyan a optimizar el trabajo desarrollado por la cooperativa, detectar nuevas oportunidades de negocio y orientación al mercado, aumentando y asegurando la competitividad y viabilidad de las cooperativas agroalimentarias. Para ello, Cooperativas Agro-alimentarias Extremadura contará con la consultora PayPerThink. ■



## Publicado el decreto que regula las entidades agroalimentarias prioritarias de Extremadura y su registro

Recoge las propuestas realizadas por Cooperativas Agro-alimentarias Extremadura, que ha valorado de forma muy positiva para el sector este decreto.

El decreto que regula el procedimiento para reconocer las entidades agroalimentarias prioritarias de la región, así como la forma y condiciones para acreditar el mantenimiento de dicho reconocimiento, se ha publicado este 20 de julio en el Diario Oficial de Extremadura (DOE). Además, el decreto establece las condiciones para inscribirse en el Registro de Entidades Agroalimentarias Prioritarias de Extremadura, dando así respuesta a las necesidades del sector y estableciendo el marco jurídico.

Cooperativas Agro-alimentarias Extremadura, que ha trabajado durante meses en este decreto, ha realizado una valoración muy positiva del mismo, ya que recoge todas las propuestas realizadas por la unión de cooperativas y contribuirá a mejorar la estructuración de la oferta y la integración, mediante el redimensionamiento de dichas entidades asociativas, que además tendrán que cumplir los requisitos de paridad en la representación de sus órganos de representación.

Y es que las entidades asociativas prioritarias suponen un instrumento básico para mejorar la estructuración de la oferta y la integración, potenciando así el sector agroalimentario, cuya actividad económica resulta de especial interés para el mercado y tejido empresarial de Extremadura, desarrollando además una importante labor de fijación de la población, con singular incidencia, en las zonas rurales.

Este decreto de la Consejería de Agricultura, Desarrollo Rural, Población y Territorio contiene 15 artículos, distribuidos en cinco capítulos, dos disposiciones adicionales y dos disposiciones finales.

Según recoge el DOE, podrán solicitar el reconocimiento como entidad agroalimentaria prioritaria en la región aquellas entidades que teniendo por objeto las actividades de producción, transformación y comercialización de productos agrícolas, ganaderos y forestales cumplan con los





requisitos establecidos en el artículo 3 y resulten una cooperativa de una fusión de sociedades cooperativas agroalimentarias o de otras sociedades de capital o civiles que tengan por objeto las actividades señaladas.

También, las entidades constituidas de una cooperativa de segundo grado o de una sociedad cooperativa especial de cooperación y colaboración empresarial con fines de gestión comercial; así como las que resulten conformadas de una cooperativa agroalimentaria o de una sociedad de capital o civil en las que más del 50 por ciento del capital social y de los derechos políticos, así como económicos pertenezca a sociedades cooperativas agroalimentarias y/o sociedades agrarias de transformación.

Además, podrán solicitarlas las cooperativas agroalimentarias y las sociedades agrarias de transformación que se encuentren inscritas en los registros correspondientes y que cumplan los requisitos establecidos en el artículo 3 de este decreto.

### Reestructuración

La entidad tendrá que presentar un plan de reestructuración que incluirá la siguiente información: número, domicilio y relación nominal de socios de la entidad resultante y de las entidades que se integren, con indicación de la cuantía de participación y el volumen del negocio; cronograma

de actuaciones y objetivos; volumen medio anual de negocio estimado para los 5 primeros años de actividad; y ratios de solvencia, viabilidad, rentabilidad y transparencia.

Asimismo, los estatutos recogerán el compromiso de los socios de la entidad de mantenerse al menos 5 años de socios; en sociedades de capital se regulará, en la transmisión de acciones, un derecho de adquisición preferente a favor de los socios que permanezcan en la sociedad; el cumplimiento obligatorio de los socios de las normas comunes; y el control democrático. La entidad resultante deberá llevar a cabo la comercialización conjunta de la totalidad de la producción comprometida por las entidades y los productores que la componen.

Por otro lado, la facturación mínima necesaria de la entidad se refiere al importe neto de la cifra de negocio considerando cualquiera de los tres últimos ejercicios. ■

## Solicitudes y ayudas

Las solicitudes para el reconocimiento como Entidades Asociativas Prioritarias se dirigirán a la Dirección General de Cooperativas y Economía Social de la Junta de Extremadura, conforme al modelo establecido en el anexo I del DOE. El modelo de solicitud también puede descargarse en el siguiente enlace: <http://www.juntaex.es/con03/dirección-general-de-cooperativas-y-economía-social>

El plazo de resolución y notificación del procedimiento será seis meses a contar desde la presentación de la solicitud en la sede electrónica de la Junta de Extremadura.

Las entidades agroalimentarias prioritarias que resulten reconocidas como tales, las entidades que las integren, así como las productoras y productores que formen parte de las mismas, podrán beneficiarse de las ayudas y subvenciones específicamente destinadas al fomento de la integración cooperativa, así como tener preferencia en la concesión de todo tipo de subvenciones y ayudas gestionadas por la Junta de acuerdo con la normativa específica contenida en las bases reguladoras de cada convocatoria. ■



## Extremadura continúa incrementando su apuesta por el cultivo de almendra

Esta campaña se prevé una producción de 4.051 toneladas, lo que supone un 19% más que el año pasado



El cultivo del almendro continúa protagonizando uno de los mayores crecimientos en la última década en Extremadura, ya que según los últimos datos de previsión de cosecha, la producción se incrementará un 19% en esta campaña en Extremadura, que se sitúa como segunda comunidad autónoma con mayor incremento (por detrás de la Comunidad Valenciana) y lejos de la estimación de descenso del 11,69% a nivel nacional.

En concreto, estas previsiones apuntan que Extremadura producirá 4.051 toneladas de almendra, lo que supone casi el 5% del total nacional y un 19% más que la producción del año pasado en la región, que fue de 3.400 toneladas.

Respecto a la superficie dedicada a este cultivo, Extremadura cuenta con 6.458 hectáreas de almendros en este año. Esta cifra representa un crecimiento en algo más de 1.000 hectáreas respecto a la campaña pasada, en la que la superficie destinada a este cultivo fue de 5.420 hectáreas.

Todo ello se debe a la apuesta que han realizado los agricultores extremeños por este cultivo, buscando la rentabilidad de sus explotaciones y nuevos cultivos.

De hecho, los datos de la evolución de la superficie de almendro en Extremadura reflejan que se ha pasado de algo menos de 2.000 hectáreas de cultivo en el año 2010 a esas casi 5.500 hectáreas de superficie productiva en la actualidad.

Las condiciones climáticas en Extremadura también son un aliciente para el crecimiento del cultivo del almendro en la región, ya que posibilita, con los conocimientos técnicos y un buen manejo en campo, una producción sostenible que supondrá un activo muy importante para Extremadura en los próximos años y del que las cooperativas agroalimentarias formarán parte. No en vano, Cooperativas Agro-alimentarias Extremadura estima que el sector de los frutos secos es un sector estratégico para toda la agricultura española y que será un cultivo de gran transcendencia en Extremadura.

A nivel nacional, la estimación de producción de almendra para la campaña 2021 asciende a 84.048 toneladas de almendra grano.

Se prevé una merma de la producción del 12% como consecuencia de las fuertes heladas que afectaron a diversas variedades en las principales zonas productoras de la mitad norte de España, que no se ve compensada por el incremento de la producción en Andalucía, Murcia y Comunidad Valenciana, donde, aunque con un menor impacto, también se vieron afectadas, principalmente las zonas de cultivo tradicional, por heladas y hongos.

Se ha determinado una superficie productiva de 483.518 hectáreas, lo que supone un incremento del 7,65% respecto al pasado año, debido a la entrada en producción de más de 34.000 hectáreas. ■



## Las primeras estimaciones de la vendimia sitúan la producción de Extremadura en torno a 2,5 22 millones de hectolitros

En marcha ayudas excepcionales al sector ante las importantes pérdidas de ingresos por la pandemia



Cooperativas Agro-alimentarias Extremadura prevé que la vendimia 2021 estará entre los 2,5 y los 2,6 millones de hectólitos, situándose así por debajo de la producción de la campaña pasada, que ya fue de por sí escasa con 2,87 millones de hectólitos.

Son las primeras estimaciones realizadas por la unión de cooperativas, que considera que existen múltiples factores aún que pueden variar esta cifra, condicionados por la climatología que se registre. Actualmente, los viñedos extremeños presentan menos racimos respecto a la misma fecha de la campaña pasada, sobre todo en regadío, detectando algunas zonas en la que se puede observar un menor desarrollo vegetativo de las viñas.

“Aunque habrá que verificar en los próximos meses lo compacto que estén esos racimos y

el tamaño que adquirirán, el menor número de estos podrá mermar esta próxima vendimia de manera significativa”, valora el presidente de la Sectorial Vitivinícola de Cooperativas Agro-alimentarias Extremadura, Miguel Monterrey.

De este modo, estas primeras previsiones sitúan la producción de vino y mosto en Extremadura por debajo de la ya corta vendimia pasada y se lejos de otras campañas, como las de 2016/17 y de 2018/19, en las que la producción de vino y mosto en la región alcanzó los 3,7 millones de hectólitos.

“Todo ello agrava aún más la complicada situación en que se encuentra el sector vitivinícola extremeño, que lleva acumuladas importantes pérdidas económicas por la situación sanitaria y las restricciones del último año”, explica Monterrey, quien recuerda que Cooperativas Agro-alimentarias Extremadura ha solicitado que se incluya al sector vitivinícola en las ayudas establecidas de apoyo a empresas y autónomos afectados por la pandemia de COVID-19, para que pueda acogerse a ellas.

Una medida que recientemente se ha puesto en marcha con la convocatoria de ayudas directas para autónomos y empresas afectados por Covid, en la que se incluyen a empresas elaboradoras de vino, además de explotaciones de bovino, bovino de leche, ovino-caprino y porcino, entre otras.

Estas ayudas están destinadas a cubrir deudas y pagos pendientes devengados entre el 01 de marzo de 2020 y el 31 de mayo de 2021, y que procedan de contratos anteriores al 13 de marzo de 2021. Las solicitudes, dependiendo de las características de cada empresa, podrán tener hasta un máximo de 200.000 euros de ayuda. Se puede obtener más información y en la página web <https://ayudassolvenciacovid.juntaex.es/>



## La entrada en producción de nueva superficie de olivar incrementa en más de 13.000 toneladas la producción media de aceite de oliva en Extremadura en los últimos años

Contempla 32 medidas con las que reforzar y definir 5 ejes de actuación necesarios para alcanzar un nuevo modelo de cooperativismo agroalimentario más competitivo

La producción media de aceite de oliva en Extremadura en los últimos diez años, desde la campaña 2011/12 hasta la pasada de 2020/21, es de 47.175 toneladas y, sin embargo, la media de los últimos tres años es de 60.388 toneladas según los datos que tenemos en Cooperativas Agro-alimentarias Extremadura.

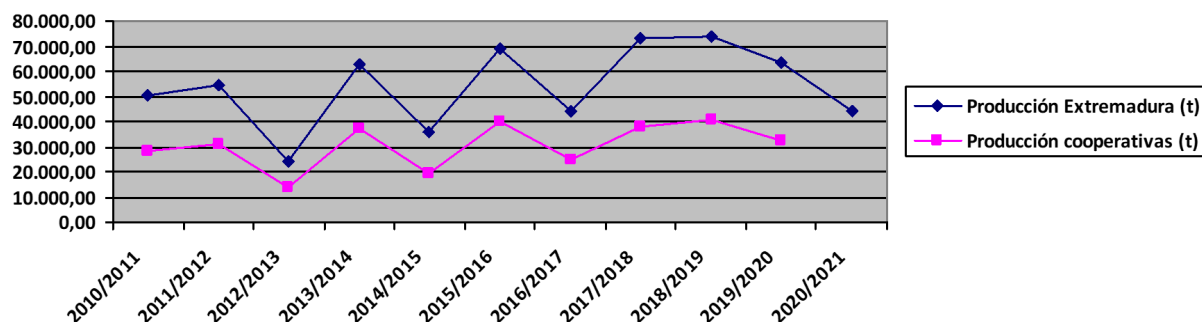
Esta notable diferencia, de algo más de 13.200 toneladas, tiene como causa en la entrada en producción de nueva superficie dedicada al olivar. Este es un sector estratégico en Extremadura, que ha tenido además un importante crecimiento, con fuertes inversiones, tanto en el campo, apostando por el cultivo superintensivo e intensivo en regadío, como en almazaras, que han aumentado su capacidad de transformación y producción.

Con datos referentes a la evolución de las diez

últimas campañas de aceite, desde la de 2011/12 hasta la actualidad, la producción en Extremadura se situó durante seis campañas por encima de las 50.000 toneladas. En las otras cuatro campañas restantes se superó esa cifra.

Esos mismos datos reflejan que la campaña 2012/13 fue la más baja de las diez últimas, con una producción que apenas superó las 24.100 toneladas, frente a la de mayor producción, que fue la campaña 2018/19 en la que se batieron records con una producción de más de 73.600 toneladas. Esta misma tendencia siguen las cooperativas asociadas a Cooperativas Agro-alimentarias Extremadura, para las que estas mismas campañas fueron las de menor y mayor producción de las últimas registradas, con más de 13.500 toneladas y casi 40.500 toneladas de producción respectivamente.





Y es que precisamente en esa campaña 2018/19 Extremadura encadenó las dos mayores cosechas de aceite de oliva de su historia, ya que la producción en la campaña anterior fue de 73.282 toneladas. Cifras ambas que están muy por encima de la media de las diez últimas campañas en la región a la que anteriormente se hacía referencia.

Con todo ello, Extremadura es la tercera región productora de aceite de oliva y junto a Andalucía y Castilla-La Mancha suman el 93% de la producción media anual española de aceite de oliva durante la última década. Estos datos cobran especial relevancia si se tiene en cuenta que España se sitúa en el primer lugar mundial en superficie y producción de aceite de oliva, según los datos del Ministerio de Agricultura, Pesca y Alimentación, que reflejan también que la producción española representa aproximadamente el 60% de la producción de la UE y el 45% de la mundial.

El sector del aceite de oliva ha tenido un crecimiento extraordinario en Extremadura y Cooperativas Agro-alimentarias Extremadura considera que esta tendencia va continuar aunque ralentizada por los bajos precios, que están llevando a los agricultores a apostar por otros cultivos, como está sucediendo últimamente con la almendra.

En ese crecimiento se está notando también, cada año más, una tendencia de las campañas a ser más cortas en producción ya que la producción se viene concentrando en los primeros meses de la campaña. Si bien diciembre y enero son los meses que representan habitualmente el grueso de la producción, cada vez toma más protagonismo el de noviembre, apostando así también por aceites más tempranos.



En ese mes de noviembre del año pasado las cooperativas ya habían producido el 53% del aceite que había. Y es algo que va en aumento, porque esa cifra estaba en torno al 45% en ese mismo mes de las dos campañas anteriores. Esto se debe a la apuesta por aceites de oliva más tempranos, con la misma calidad insuperable que tienen los aceites extremeños.

Esta estrategia de apostar por una recolección en fechas más tempranas está calando en el olivar extremeño. No solo en el superintensivo, sino también en el tradicional en busca de mejores precios en el mercado. Porque el tema de los bajos precios, con producciones crecientes a nivel español y mundial, y un consumo que no crece tanto, es un problema coyuntural que puede convertirse en estructural. Por eso el sector tiene que tomar medidas para resolverlo, fundamentalmente orientadas a incrementar el consumo, y ahí las cooperativas oleícolas extremeñas estamos dando importantes pasos, tanto en comercialización como en investigación e innovación. ■



## La contratación del Seguro de Explotaciones de Cereza sube un 46% respecto a la campaña anterior

Debido al nuevo módulo con que cuenta este seguro, logrado por Cooperativas Agro-alimentarias Extremadura y la Agrupación Valle del Jerte

La contratación del Seguro de Explotaciones de Cereza se ha incrementado un 46% en esta campaña respecto a la producción del año anterior, fruto del intenso trabajo realizado por Cooperativas Agro-alimentarias Extremadura a través de Hacex, su correduría de seguros, y la Agrupación de Cooperativas Valle del Jerte para que se diferenciase las explotaciones de cereza con cultivo tradicional a partir de un nuevo módulo en el seguro agrario que diese mayor claridad y sencillez a su contratación, con muy baja implantación en el sector.

Después de dos años de contratación ese nuevo módulo, el 3C, destaca frente al resto de modalidades y ha batido el record de contratación al compararlo con campañas anteriores. Así, el 72% de las pólizas contratadas en Extremadura para las explotaciones de cereza en esta campaña se han asegurado mediante

ese nuevo módulo 3C.

Cooperativas Agro-alimentarias Extremadura destaca que el seguro de explotación de cerezas es la mejor herramienta para proteger la renta de los agricultores frente a cualquier adversidad climática, recordando que las ventajas de este seguro frente al resto de módulos se debe a su simplicidad de contratación y la posibilidad de asegurar una producción acorde a los kilos que cada explotación prevén recoger, algo que con los módulos anteriores era muy complicado y costoso.

Este módulo fue aprobado el 24 de octubre de 2018 en los Grupos de Normativa de ENESA a propuesta de Cooperativas Agro-Alimentarias Extremadura y de la Agrupación de Cooperativas del Valle del Jerte. El módulo 3C se creó exclusivamente para las explotaciones



situadas en la provincia de Cáceres, con un apoyo de las administraciones muy importante donde la subvención media supera el 50% del coste del seguro, muy por encima que en el resto de módulos, para que de esta forma, las pequeñas explotaciones puedan asegurar sus producciones reales a un precio razonable. Todo ello responde al convencimiento de Cooperativas Agro-Alimentarias Extremadura de proteger y potenciar el Sistema de Seguros, que en Extremadura cubre un capital asegurado de más 1.000 millones de euros mediante la suscripción de más de 31.000 pólizas. Además, considera necesario continuar fomentando la contratación en el resto de seguros donde todavía la suscripción es baja, como son el seguro de compensación de pastos, almendros, olivar y viña.

### **Campaña cereza**

La campaña de cereza de este año se está caracterizando por el volumen de producción y la alta calidad de la fruta. Una campaña que comenzó sin incidencias, si bien las lluvias

registradas a finales del pasado mes de abril y principios de mayo provocaron pérdidas en las variedades tempranas, con daños muy altos pero el porcentaje de estas variedades en el campo es bajo.

Las tormentas de agua que se sucedieron a lo largo del mes de mayo no provocan daños significativos, excepto en algunas variedades no representativas, por lo tanto hasta el momento la campaña está siendo muy buena en cuanto a calidad y cantidad, ya que además las suaves temperaturas han hecho que la fruta madure y engorde despacio.

A mediados de junio se produjo un siniestro por lluvias continuadas durante cinco días, acompañadas por bajas temperaturas y provocando daños en la cereza que aún no se había recolectado. La recolección se encontraba en el punto más alto, quedando en el campo toda la picota y gran parte de la cereza tardía, por lo que se han registrado pérdidas cuantiosas ya que los daños en calidad son muy altos y las producciones afectadas son grandes. ■







## Cooperativas Extremadura estima una cosecha de 1,14 millones de toneladas de cereales en la región

Extremadura continúa destacando en el cultivo de maíz, siendo la tercera comunidad autónoma productora, con una previsión de 520.000 toneladas para esta campaña

La primera estimación de cosecha de cereales realizada por Cooperativas Agro-alimentarias Extremadura indica que la región superará las 1,14 millones de toneladas en esta campaña, lo que supone un descenso del 16% respecto a la producción del año pasado y se sitúa por debajo de la media de 1,2 millones de toneladas de las tres últimas campañas.

Según los últimos datos de Ministerio de Agricultura, en España se consumen 36,5 millones de cereales, es decir, 100.000 toneladas diarias. Ese déficit, entre producción y consumo hace que el papel de las cooperativas en la comercialización sea fundamental, ya que garantizan el suministro continuo de cereales en cantidad y a precios razonables a la industria de transformación durante los 12 meses de campaña, de julio 2021 a junio 2022. Las cooperativas realizan una correcta ordenación de la oferta y son el mejor instrumento para que las agricultoras y agricultores obtengan mejor rentabilidad a sus producciones.

En referencia a los cereales de invierno, la estimación de cosecha de trigo blando se sitúa en 267.000 toneladas, con un rendimiento previsto de 4 toneladas por hectárea, mientras que en trigo duro se alcanzarán las 20.083 toneladas, con un rendimiento de 3,8 toneladas por hectárea.

Asimismo, la producción de cebada será, según estas primeras estimaciones, de 196.624 toneladas, con un rendimiento de 3,2 toneladas por hectárea. En avena y triticale los rendimientos previstos son de 1,5 y 3,30 toneladas por hectárea respectivamente.

La climatología es uno de los factores más importante en la producción de cereales, la lluvia y sobre todo las temperaturas definen el resultado final de la cosecha. En general, la climatología ha tenido un buen comportamiento a lo largo de la campaña, sobre todo en los meses finales del ciclo, con humedades y temperaturas que han acompañado y favorecido la terminación del ciclo de cereal en el campo.





## Valoración campaña

Y es que las lluvias registradas en plena primavera beneficiaron al campo en Extremadura. “Esas lluvias vinieron muy bien para rematar la cosecha de cereales invierno como la cebada y el trigo, que son los principales cultivos de cereales de invierno en Extremadura”, explica el presidente de la Sectorial de Cultivos Herbáceos de Cooperativas Agro-alimentarias Extremadura, Antonio Soto.

Además, en primavera es cuando comienza es la siembra de maíz, cultivo al que se dedican más de 41.700 hectáreas en Extremadura, que además es la tercera comunidad autónoma productora, con una previsión de 520.000 toneladas para esta campaña.

Esta cifra de producción es muy similar a la que se cosechó el año pasado. “Y en este sentido, debemos tener en cuenta varios aspectos. Por un lado, que el maíz es una gran alternativa para rotar con otros cultivos, como con el tomate; y por otro lado que el año pasado estuvo marcado por unas condiciones meteorológicas totalmente distintas a las que estamos teniendo ahora, porque no llovió y eso afecta a la nacencia de las plantas”, agrega Soto.

Así que esas lluvias de primavera, acompañadas de unas temperaturas suaves, “fueron un lujo para el maíz y muy bien recibidas por los agricultores que estaban sembrando en ese momento o que ya lo habían hecho en siembras más tempranas, porque la humedad de la tierra lo que hace es propiciar que las plantas sigan su proceso natural para germinar y crecer. Además, la escasez de agua era algo que preocupaba a todos, y mucho, hace tan solo unos meses, ya que la tierra estaba muy seca”,

concluye explica el presidente de la Sectorial de Cultivos Herbáceos de Cooperativas Agro-alimentarias Extremadura.

## Producción nacional

A nivel nacional, los datos de la primera estimación de cosecha reflejan que se alcanzarán las 19,5 millones de toneladas de cereales, cifra por encima de la media de las últimas cuatro campañas que se sitúa en los 17,66 millones de toneladas, un 10,37 % más, una buena oferta necesaria para la cadena de valor del cereal. La superficie es de 5,84 millones de hectáreas de cereales en España, de las cuales el 86% son de secano y el 14% de regadío, la producción del secano español representa aproximadamente el 67% del total producido en el país.

De esta campaña destaca un manejo adecuado, un mayor uso de nuevas variedades y un incremento importante de semilla certificada, con nuevas variedades mejor adaptadas al estrés hídrico y a las enfermedades y plagas. La investigación, la mejora genética y las nuevas variedades, permiten mejorar los rendimientos y no tener tanta dependencia de abastecimiento, que supone un mayor coste y es menos sostenible, aspectos contrarios a la estrategia verde de la PAC. Cooperativas Agro-alimentarias de España espera que el compromiso de la producción en la difícil campaña 2020/2021 con la industria transformadora española, se mantenga, y las cooperativas sean un aliado en sus decisiones estratégicas a lo largo de la campaña de comercialización. El objetivo de la cadena, semilla-producción-transformación es conseguir rentas razonables para todos, sin lesionar los intereses de ninguno de los participantes de la cadena. ■





## Extremadura rozará las 264.000 toneladas de fruta de hueso en esta campaña

Las primeras previsiones de producción de Cooperativas Agro-alimentarias Extremadura apuntan a 263.980 toneladas de producción de fruta de hueso para esta campaña, lo que supone un incremento del 23% respecto al año pasado. De esta cosecha, la ciruela continuará siendo la principal fruta que se produce en Extremadura, con una estimación de 98.700 toneladas frente a las 77.600 que se cosecharon en 2020. Esto es un 21% más en este año.

A excepción del paraguayo que tendrá un descenso del 14% aproximadamente, todas las variedades de fruta de hueso registran un aumento de producción, siendo la más significativa la de albaricoque, que se espera que aumente casi un 103%, con 6.500 toneladas frente a las 3.200 del año pasado.

También es significativo el incremento de producción de cereza, tras la campaña adversa de 2020 por las condiciones meteorológicas. Así, el Valle del Jerte recuperará su potencial productivo con más de 36.400 toneladas de cereza. Lejos de las 18.600 toneladas de cereza que se registraron la campaña anterior.

La nectarina es la segunda variedad en producción en Extremadura tras la ciruela. De ella se espera una producción de 68.300 toneladas, una cifra por encima de la cosecha media de los últimos cinco años y que representa un incremento del 16% respecto a 2020, cuando la producción de nectarina fue de algo más de 58.400 toneladas.

Quedan el melocotón y la pavía, con un incremento estimado en esta campaña en torno al 34% y al 31% respectivamente. Las previsiones





## Buenas perspectivas para la fruta

Buenas perspectivas para la fruta de hueso en esta campaña en Extremadura, que continúa siendo la cuarta región de España en volumen total de fruta de hueso, con la ciruela como su principal cultivo y con la cereza del Jerte como un referente mundial. Las cooperativas son fundamentales para este sector, que tiene un gran peso económico en nuestra región y que genera mucho empleo, porque aunque las cifras son importantes, también lo es la excepcional calidad de la fruta extremeña, muy demandada en los mercados internacionales.

Precisamente es la vuelta a la normalidad del mercado de Brasil la que hace tener estas buenas perspectivas tras abrir de nuevo sus fronteras a la ciruela extremeña al aceptar los sistemas de manejo que realizan agricultores, cooperativas y centrales frutícolas de la región, que demostraron la excelencia de los controles fitosanitarios que llevan a cabo, acordes a esa alta calidad de la fruta extremeña y a la demanda internacional de la misma.

Al retomarse ya esta campaña la exportación de ciruela a Brasil, este mercado, que es uno de los principales a nivel mundial, absorberá gran parte de la producción de un producto del que Extremadura es líder en producción y del que se espera un incremento del 21% en esta cosecha. ■

indican así que la producción será de 38.500 toneladas de melocotón y de 6.060 toneladas de pavia.

Con todo ello, uno de los aspectos positivos de esta campaña es que no se espera, en principio, una presión en los mercados tan alta como ha ocurrido otros años cuando la salida de fruta de prácticamente todas las regiones productoras coincidió en fecha y saturó el mercado.

La salida de la fruta al mercado se está realizando hasta el momento de manera fluida y con cotizaciones acordes con la situación del mercado, que compensen en cierta medida la mala campaña del año pasado, en la que hubo pérdidas de productividad en las explotaciones y se registró un incremento de costes de producción soportados por los agricultores y sus cooperativas en mano de obra, en inputs o los derivados de las medidas excepcionales por la gestión de la COVID. ■

## Cooperativas Agro-alimentarias Extremadura aplaude la decisión de EEUU y UE de suspender los aranceles



Cooperativas Agro-alimentarias Extremadura ha celebrado la decisión anunciada por Estados Unidos y la Unión Europea que pone fin, por un periodo de cinco años, a los aranceles impuestos por la disputa comercial que mantienen ambos bloques desde hace 17 años por las ayudas a las compañías aeronáuticas Airbus y Boeing.

Cooperativas Agro-alimentarias espera además que un litigio originado por las ayudas aeronáuticas no vuelva a afectar a un sector tan estratégico como el alimentario. Los esfuerzos realizados por el sector español y su liderazgo en uno de los principales mercados se han visto seriamente comprometidos durante estos años debido al mayor protagonismo que han alcanzado en el mercado estadounidense otros Estados miembro y terceros países competidores.

Y es que el sector agroalimentario español ha perdido por esto en el último año 2.000 millones de euros.

“Nunca hemos entendido cómo un conflicto por dos compañías aeronáuticas podía tener sus consecuencias en el sector agroalimentario, al que se impusieron estos aranceles que eran más que injustos y que nos han hecho menos competitivos en el mercado estadounidense, donde hemos perdido la importante cuota de mercado que se había conseguido con muchísimo esfuerzo y trabajo”, explicaba el presidente de Cooperativas Agro-alimentarias Extremadura, Ángel Pacheco.

La noticia del fin de los aranceles es especialmente buena en Extremadura para sectores tan importantes como el vino, el aceite de oliva y la aceituna de mesa, que han sido los más afectados.

No en vano, debido a estos aranceles, la entrada en EEUU de aceite de oliva español envasado ha caído casi un 81% respecto al volumen registrado en 2019, perdiendo además el liderazgo que se tenía en ese

mercado. Mientras, en vino, EE.UU. importó el año pasado un 11% menos en valor y un 10% menos en volumen.

Ahora es necesario recuperar la cuota de mercado perdida por lo que desde Cooperativas Agro-alimentarias se ha solicitado apoyo institucional para la realización de campañas de promoción específicas para este mercado de 328 millones de habitantes con gran potencial para los productos agroalimentarios españoles y europeos. A pesar de que EEUU es el segundo mercado para los productos europeos tras el Reino Unido, las exportaciones en 2020 han caído más del 17%.

“Lo que queda por delante es mucho trabajo para recuperar el mercado perdido y los niveles de exportación que teníamos antes; y habrá que aunar esfuerzos y hacer campañas de promoción para recuperar la normalidad en esas exportaciones, que son fundamentales para la agroindustria extremeña”, ha señalado Pacheco.

Además, Cooperativas Agro-alimentarias confía que este acuerdo abra también la posibilidad de resolver el conflicto de la aceituna negra. La Administración estadounidense acusó a la industria española de llevar a cabo prácticas de dumping y percibir subvenciones ilegales para favorecer su competitividad, cuestionando las ayudas de la PAC. Como consecuencia, desde mediados de 2018 se impusieron a las importaciones de aceituna negra española unos aranceles medios del 35% sobre el valor del producto, lo que ha reducido gravemente las exportaciones, un 65%, a uno de los principales destinos comerciales. ■





## Cooperativas Extremadura pide que el seguro de sequía en pasto confronte la realidad sobre el terreno

Alerta de que valores establecidos por el seguro de sequía en pastos en zonas del Sureste extremeño están por encima de los que realmente existen



Cooperativas Agro-alimentarias Extremadura ha trasladado a la Consejería de Agricultura, Desarrollo Rural, Población y Territorio la disconformidad de sus cooperativas socias del sector ganadero extremeño al ver cómo los índices de vegetación de los meses de enero, febrero y marzo se han establecido en el seguro de sequía en pastos por encima de la realidad en el Sureste de Extremadura.

Así, ha solicitado la convocatoria de una reunión de la Comisión Territorial de Seguros de Extremadura para analizar las lecturas en esta zona extremeña para poder acreditar el buen funcionamiento del sistema en diversos términos municipales de la región tras los cambios que se realizaron en este seguro el año pasado.

Cooperativas Agro-alimentarias Extremadura considera que la variabilidad de las condiciones climatológicas bajo las que se desarrolla la actividad ganadera y la necesidad de garantizar la renta de los ganaderos incluso en periodos de sequía constituye un aliciente permanente para el desarrollo y perfeccionamiento de los sistemas de gestión de riesgos agrarios. Sin embargo, la realidad de los ganaderos del sureste extremeño

ha chocado en esta ocasión con las condiciones y casuísticas de este seguro.

Y es que las comarcas del Sureste de Extremadura han sido menos beneficiadas por las últimas lluvias registradas. De hecho, el agua embalsada en los pantanos de la provincia de Badajoz, a fecha 18 de mayo, es del 36,47% mientras que en la provincia de Cáceres es del 70,08%. La realidad es, de este modo, que aunque el año hidrológico ha sido normal en algunas zonas del Sur de Extremadura ha llovido poco y los pantanos de Badajoz tienen embalsada un 5,71% menos que el año pasado por estas fechas.

La unión de cooperativas extremeñas valora el seguro de compensación de pastos como la mejor herramienta para combatir la sequía y, por tanto, imprescindible para el sector ganadero. Actualmente la contratación en Extremadura representa más del 62% de la contratación nacional de forma estable en la suscripción.

En este sentido, Cooperativas Agro-alimentarias Extremadura aboga por continuar trabajando de forma conjunta para subsanar controversias originadas por los desajustes climáticos que son cada vez más atípicos e inusuales en sus patrones. ■

# Raviolis de presa ibérica y boletus con aceite de hongo

Receta de David Chapela Soler,

participante en el II Concurso Gastronómico de Productos Cooperativos de Extremadura



## INGREDIENTES:

- 500 gr de presa ibérica
- 250 gr de boletus
- 250 cl de aceite de oliva virgen extra
- 100 gr de cebolla
- 10 gr de tomillo
- 10 gr de romero
- 100 cl de nata
- 100 cl de caldo de pollo
- 50 cl de vino blanco
- 1 paquete de pasta
- Cebollino

## ELABORACIÓN:

Primero rehogamos la mitad de los boletus con la cebolla. Una vez que estén hechos, añadimos el romero, el tomillo, el vino blanco el caldo de pollo y la nata.

Dejamos cocer 10 minutos y, una vez pasado ese tiempo, trituramos la salsa y colamos.

Después, pasamos a confitar los hongos restantes en aceite de oliva a fuego lento.

Mientras, en otra sartén, pasamos la presa ibérica. La cortamos según queramos realizar la presentación.

Finalmente, cocemos la pasta y la rellenamos. Montamos el plato y salseamos con la salsa que habíamos hecho al principio.



Damos voz a jóvenes cooperativistas que han elegido dedicarse a alimentar al mundo y nos cuentan orgullosos todo lo que les aporta su cooperativa

# #SOYCOOPERATIVAS





# Es el momento de renovar tu maquinaria

Haz tu explotación agrícola más sostenible y digital con el  
**Plan Renove del Santander.**

Te ayudamos con financiación en **condiciones preferentes** para renovar tu maquinaria agrícola e impulsar de nuevo tu negocio.

Infórmate sobre todas las soluciones que Santander Agro puede ofrecerte.

**Entra en [bancosantander.es](https://www.bancosantander.es) o acércate a cualquiera de nuestras oficinas.**



Financiación sujeta a previa autorización por parte del Banco.

 **Santander**  
Agro