



Ganaderos cooperativistas tendrán mayor agilidad en los trámites para captar agua para uso ganadero



Y además...

Entrevista a Chelo Sánchez Bardón, presidenta de la Sectorial de Igualdad de Oportunidades de Cooperativas Agro-alimentarias Extremadura. (Pág. 10)

El relevo generacional en las cooperativas es ya una realidad (Pág. 14)

Anticipa tu cosecha de uva

Toda nuestra experiencia, es tuya

En el Santander llevamos más de 30 años ayudando a que viticultores y explotaciones agrícolas continúen cosechando éxitos. Nuestros especialistas te ayudarán a gestionar, de forma fácil y rápida, tu anticipo de uva.

Infórmate en tu oficina más cercana o en bancosantander.es



Oferta válida del 15 de julio de 2019 al 31 de marzo de 2020 inclusive. Financiación sujeta a previa aprobación por el banco. Es necesario presentar el certificado de entrega emitido por la cooperativa o bodega. Consulta condiciones en tu oficina o en bancosantander.es

 **Santander Agro**

Ganaderos cooperativistas tendrán mayor agilidad en los trámites para captar agua para uso ganadero



Y además...

Entrevista a Chelo Sánchez Bardón, presidenta de la Sectorial de Igualdad de Oportunidades de Cooperativas Agro-alimentarias Extremadura. (Pág. 10)

El relevo generacional en las cooperativas es ya una realidad. (Pág. 14)

Edita:

Cooperativas Agro-alimentarias Extremadura

Depósito legal:

BA-458-2007

Consejo Rector:

Presidente:

Angel Juan Pacheco Conejero

Vicepresidente:

Francisco Cajardo Díaz

Vicepresidente segundo:

Emilio Sánchez Serrano

Secretario:

Miguel Monterrey Vázquez

Vocales:

Juan Carlos Balmaseda de Silveira

Eugenia M^a Benain Romero

Juan Francisco Blanco Cortés

Emilio Caballero Tena

Eduardo T. Fernández López

Alfredo Gómez Andrés

Juan José Manzanero Iniesta

Emilio Montero Villarrubia

Alonso Ruiz Sánchez Barroso

Dirección:

Carmen Moreno Vargas

Redacción y coordinación:

Blanca M^a Cortés Antequera

Consejo Asesor:

Equipo técnico de Cooperativas Agro-alimentarias Extremadura: Javier García, Antonio González, Susana González, Fermín González, Jesús González, José Javier Herrero, M^a José Parra, M^a Paz Perdigón, Nieves Pérez, Antonio Rubio, Emilio de Torres.

Fotografía:

Cooperativas Agro-alimentarias Extremadura

Sumario

Pág 7

Los consejos rectores de cooperativas avanzan en su profesionalización



Pág 18

El I Campus Mujer Cooperativista favorece la participación de la mujer en las cooperativas.



Pág 22

Publicado el 'Informe Socioeconómico sobre el Cooperativismo Agroalimentario de Extremadura'



Pág 23

El sector agroalimentario se une frente a los aranceles de EEUU



Pág 24

Cooperativas Extremadura traslada sus propuestas de mejora de seguros agrarios a la Comisión Territorial



Pág 32

Cooperativas Agro-alimentarias plantea a la CE una propuesta de autorregulación del sector del aceite de oliva





Las cooperativas Cooprado y San Isidro se integran para incrementar su competitividad

Cooperativas Agro-alimentarias Extremadura ha defendido siempre la labor de las cooperativas agrarias de la región como motor de cohesión y desarrollo económico y social, toda vez que las cooperativas promueven proyectos integradores y sostenibles, ofrecen un futuro a los jóvenes en los pueblos, apuestan por impulsar una agricultura y ganadería respetuosa con el medio ambiente y que atraen y fijan población en el medio rural.

Por ello, ha realizado una intensa labor de asesoramiento con la cooperativa San Isidro, de Malpartida de Plasencia, en materia de integración con otra cooperativa con la que su actividad pudiese ser complementaria para incrementar así su competitividad. Una labor que ha concluido en la fusión de esta cooperativa con Cooprado, de Casar de Cáceres.

Ambas cooperativas consiguen mayor volumen con este proceso, que ha sido ratificado por sus asambleas de socios correspondientes. ■



Zaleo Premium Crianza, nuevo vino de Viñaoliva

Zaleo Premium Crianza es el nuevo vino que comercializa ya la cooperativa Viñaoliva. Un vino suave y afrutado que ha pasado seis meses en barricas de roble francés y que sale al mercado con una presentación muy cuidada

Es un ejemplo más del importante camino que tiene ya recorrido Viñaoliva en la comercialización de sus productos, de los que destaca su alta calidad, tal y como atestiguan los numerosos premios recibidos de carácter nacional e internacional.

Queda patente la apuesta por el embotellado y exportación de vinos por parte de Viñaoliva, que ha remodelado recientemente su línea de envasado de vino y tiene en proyecto hacer lo mismo con la de aceite. ■

La cooperativa Nuestra Señora de Perales estrena nuevas instalaciones en su 40 aniversario

Fueron inauguradas por el presidente de la Junta de Extremadura, que apostó por garantizar el futuro del sector cooperativo

La cooperativa Nuestra Señora de Perales, de la localidad de Arroyo de San Serván (Badajoz), cuenta ya con nuevas instalaciones que han sido inauguradas recientemente coincidiendo además con la conmemoración del 40 aniversario de su constitución. Una ampliación y nuevas instalaciones que se han llevado a cabo a través de un plan de inversiones que se iniciaron hace unos años, según explicó el presidente de la cooperativa, Miguel Monterrey, con el objetivo de hacer la cooperativa, y sus agricultores socios, más competitivos.

Se trata de una cooperativa de primer grado que está integrada en Viñaoliva para poder competir en un mercado cada vez más globalizado y exigente. Las actividades fundamentales de su negocio son la elaboración y envasado de vinos blancos y tintos, la elaboración de aceituna de mesa y el secado y almacenamiento de cereales.

Estas nuevas instalaciones fueron inauguradas por el presidente de la Junta de Extremadura, Guillermo Fernández Vara, quien resaltó que el futuro del sector cooperativo pasa por el rigor, la formación, la profesionalización y la incorporación de la mujer a este ámbito, porque de lo que se trata es de que las nuevas generaciones tengan “un instrumento que les permita vivir dignamente”.

De este modo, pidió respeto y reconocimiento hacia el papel de los productores en el proceso de la cadena alimentaria ya que “sin productor no hay producto, sin comercio no hay economía y sin economía no hay vida”.

Fernández Vara aseguró además que la evolución y desarrollo de la cooperativa Nuestra Señora de Perales es “el mejor resumen que se puede hacer de esta tierra” y destacó que los cambios y desafíos que ha afrontado la han posicionado como “una cooperativa

de prestigio en nuestra región”.

Igualmente, resaltó el papel que las cooperativas han desarrollado a lo largo de la historia de Extremadura, así como el modelo cooperativo, “un modelo inventado desde hace muchos años, comprar más barato para vender más caro” y ha calificado de “magnífica” la Ley de Cooperativas de Extremadura, “de las mejores leyes de cooperativas que tenemos en nuestro país”. Así, abogó por adaptarse a los tiempos y a los cambios del mercado, destacando que “hay mercados en el mundo donde todo se puede fabricar, comprar y vender”.

Al acto de inauguración de las nuevas instalaciones de la cooperativa Nuestra Señora de Perales también asistieron el secretario general de Presidencia, Fernando Blanco, y el secretario general de Desarrollo Rural y Territorio de la Junta de Extremadura, Manuel Mejías, entre otras autoridades. ■



Primeras pruebas para testear un software que agilice la clasificación de la lana

Desarrollado por el GO Filotat, liderado por Comercial Ovinos, esas primeras pruebas se realizan con la producción de la cooperativa Agrícola Ganadera de Castuera.



El Grupo Operativo Filotat, liderado por Comercial Ovinos, principal cooperativa a nivel nacional en comercialización de lana merina y socia de Cooperativas Agro-alimentarias Extremadura, sigue avanzando en su investigación para la mejora y homogeneización de la oferta. En esta fase, el equipo está testeando el software de gestión de datos desarrollado para facilitar el seguimiento y clasificación de la lana en todo el proceso, desde su producción, pasando por el tratamiento hasta la puesta en el mercado.

El software permite hacer un seguimiento de la lana desde las explotaciones de los ganaderos hasta su comercialización. A partir de la lectura del código QR asociado a cada lote, con esta herramienta, el personal de la planta de clasificación puede catalogar de forma más ágil la fibra, ya que

le permite conocer de manera inmediata la procedencia de la materia prima, la finura, la longitud, así como la carga de suciedad de la misma, entre otros factores de calidad. Este sistema posibilita, además, hacer una clasificación más objetiva de la lana, ya que cada valor está ponderado en rangos en los que el personal ha sido previamente formado, y facilitar la catalogación de la fibra en lotes homogéneos para atender las diferentes necesidades del mercado.

A lo largo de siete meses, el Grupo Operativo Filotat ha trabajado en el diseño y desarrollo de esta herramienta, cuyas primeras pruebas se están realizando con la lana de la cooperativa Agrícola Ganadera de Castuera. Tras esta fase, y analizados los resultados obtenidos, el equipo de trabajo valorará implementar este nuevo sistema en todas las clasificaciones.

Con la automatización de datos y la aplicación de técnicas de genómica y otras tecnologías, el equipo de Filotat pretende incrementar el valor comercial de la lana, mediante la producción de lotes homogéneos y con calidades más óptimas, con el objetivo de acceder a las plazas textiles de Europa, donde las fibras más demandadas combinan una finura inferior a las 23 micras y una longitud igual o superior a los 7 centímetros.

En la actualidad, la lana del suroeste español se caracteriza por su heterogeneidad en el ámbito comercial, tanto en los mercados como en el precio. Concretamente, la fibra producida y comercializada por la cooperativa extremeña Comercial Ovinos es, en general, corta (entre 55 y 60 milímetros de longitud) y con finuras muy variables (entre las 20 y las 27 micras), lo que limita su venta al mercado asiático.

Además de Comercial Ovinos, el GO Filotat lo conforman la Universidad de Córdoba (UCO), la Asociación Española de Criadores de Ovinos Precoces (Aecop), el Centro de Investigaciones Científicas y Tecnológicas de Extremadura (Cicytex) y el Centro de Selección y Reproducción Animal del Gobierno de Extremadura (Censyra). Su base de estudio supera las 1.900 ganaderías, con más de 1.350.000 animales, que son las que componen el grupo cooperativo con presencia en Extremadura, Andalucía y Castilla-La Mancha. ■

Los consejos rectores de cooperativas avanzan en su profesionalización

Planificación estratégica y comunicación son algunos de los aspectos abordados durante la formación



Cooperativas Agro-alimentarias Extremadura ha comenzado a desarrollar diversas acciones formativas para avanzar en la profesionalización de los consejos rectores de sus cooperativas asociadas, dotando a sus miembros de herramientas, conocimientos y habilidades para mejorar su profesionalización y facilitar el ejercicio de sus funciones. Así, el consejo rector de la Agrupación de Cooperativas Valle del Jerte ha llevado a cabo un curso en el que ha incidido en competencias empresariales básicas como la planificación estratégica o las decisiones operativas, además de la importancia de la comunicación empresarial. Todo ello con el objetivo final de mejorar el funcionamiento de esta cooperativa como sistema empresarial competitivo.

Esta formación se completará además con el refuerzo de varios casos de éxitos, para lo que se realizará una visita en noviembre a cooperativas de la Comunidad Valenciana que pueden servir de referencia en el devenir de la cooperativa que está realizando la formación. En concreto, se visitarán las cooperativas San Vicente Ferrer de Benaguacil,

Coarval en Picasent y la cooperativa Agrícola Sant Bernat Coop. V. De Carlet.

Se trata de una acción que Cooperativas Agro-alimentarias Extremadura lleva a cabo a través del programa de actuaciones 2019 dirigido a la formación, igualdad y rejuvenecimiento de consejos rectores de cooperativas agroalimentarias, en materias empresariales, para mejorar su profesionalización y el ejercicio de sus funciones, con el Ministerio de Agricultura, Pesca y Alimentación y Cooperativas Agro-alimentarias de España.

Sus objetivos son mejorar las habilidades de los miembros de los consejos rectores en sus funciones cotidianas, sensibilizarles hacia la necesidad de tomar decisiones estratégicas para responder a los retos y tendencias que se plantean en el sector, favorecer su adaptación a los continuos cambios del entorno, superar los retos de un mercado cada día más abierto y global, al tiempo que aprovechar las oportunidades de forma eficiente y sostenible y, con todo ello, mejorar el funcionamiento de las sociedades cooperativas como sistemas empresariales competitivos. ■

Las bodegas cooperativas se ponen al día en normativa

Una jornada aborda la nueva orden de contabilidad de productos con impuestos especiales

Cooperativas Agro-alimentarias Extremadura celebra el 15 de noviembre, en Almendralejo (Badajoz) y en colaboración con la Asociación de Empresarios Vinícolas de Extremadura (ASEVEX), una jornada para informar a las bodegas sobre la nueva orden, publicada a principios de octubre, que regula el cumplimiento de la obligación de llevanza de la contabilidad de los productos objeto de los Impuestos Especiales de Fabricación.

Para ello, se contará con las ponencias de técnicos de la propia Agencia Estatal Tributaria (AET) que explicarán todos los detalles de esta nueva normativa, que contempla el año 2020 como un año de transición, ya que las operaciones del primer semestre se podrán enviar hasta el 30 de septiembre de 2020, contemplando un plazo de 8 días para la entrega en lugar de 5.

Y es que la orden obliga a llevar la contabilidad de los Impuestos Especiales mediante un sistema contable en soporte informático a través de la sede electrónica de la AEAT en el que se pueda subir los asientos contables, o lo que es lo mismo, obligatoriamente informar de forma inmediata de todo lo referente a la contabilidad de Impuestos Especiales a la Agencia.

Obituario a Álvaro Simón Amián

El mundo cooperativo extremeño se tiñó de luto el pasado 25 de julio de 2019 con el fallecimiento de Álvaro Simón Amián, a los 55 años de edad, sucediéndose numerosas manifestaciones de admiración y respeto hacia su persona y su trabajo.

Nació en Córdoba el 22 de agosto de 1963 y estudió en el Colegio San José de Villafranca de los Barros, licenciándose después en Derecho por la Universidad San Pablo CEU de Madrid. Pronto se hizo cargo de la empresa ganadera familiar, ubicada en Coria, localidad cacereña en la que ha residido también hasta su fallecimiento tras una larga enfermedad.

Eso le llevó a implicarse en el sector ovino, desde donde se ha destacado su talante negociador y moderado y su perspectiva empresarial, rasgos que precisamente le llevaron a ocupar numerosos cargos dentro del movimiento cooperativo regional y del referido sector ovino. Así, fue presidente de la cooperativa ganadera Copreca, de Trujillo; de EA Group y de Comercial Ovinos, ambas de Villanueva de la Serena y todas ellas referentes en el mundo cooperativo del ovino.

Firme defensor de la integración cooperativa, fue presidente fundador de Bovies Sociedad Cooperativa, primera cooperativa de segundo grado de comercialización de vacuno en España.

Ocupó la presidencia de la Comunidad de Regantes Margen Derecha Río Alagón, la vicepresidencia de Caja Rural de Extremadura y fue consejero de Señorío de Montanera, empresa dedicada al sector del porcino.

El cooperativismo pierde un referente con el fallecimiento de Álvaro Simón Amián, para quien las cooperativas extremeñas tendrán siempre palabras de agradecimiento y un emotivo recuerdo. ■



La cooperativa Regadhigos impulsa a Almoharín como líder del sector productor

Celebra en esta localidad cacereña la III Feria Agroalimentaria del Higo.



La localidad de Almoharín (Cáceres) es la más importante de España en producción de higos secos de la variedad Calabacita, algo que destacó en su III Feria Agroalimentaria del Higo celebrada

en septiembre con un completo programa de actividades.

La cooperativa Regadhigos, asociada a Cooperativas Agro-alimentarias Extremadura, participa en la organización y desarrollo de esta feria agroalimentaria con el apoyo a las III Jornadas Agroalimentarias del Higo, que volvieron a destacar el papel clave de Extremadura, y en concreto de Almoharín, en la producción y comercialización de higos a nivel español. Extremadura lidera en hectáreas (más del 50%) y en volumen la producción española y europea de higo seco siendo también muy destacado su protagonismo en higo fresco. Un cultivo, el de la higuera, en clara expansión debido a su fuerte demanda nacional y sobre todo internacional. La propia cooperativa Regadhigos ha comenzado a exportar sus higos secos de la variedad Calabacita, con mejor melosidad y dulzor que el higo turco, a numerosos mercados internacionales, algunos tan importantes como el mercado chino. ■

Las cooperativas destacan sus valores cooperativos

Una jornada el 13 de noviembre acentuará el fuerte compromiso social de las cooperativas.

Responsabilidad social, democracia, igualdad y solidaridad son sólo algunos de los valores en los que se basan las cooperativas y que las hacen distintas al resto de empresas. El fuerte compromiso social de las cooperativas agrarias y sus valores centrarán la jornada que Cooperativas Agro-alimentarias Extremadura, como federación que aglutina a estas cooperativas de la región para impulsar su competitividad, celebrará el próximo 13 de noviembre.

Además de la fuerte contribución de las cooperativas agrarias extremeñas a la creación de empleo, al crecimiento económico, a la fijación de la población y a la conservación del medio ambiente,

estas cooperativas poseen unos valores sociales distintivos que las convierte en modelo económico a seguir para lograr una sociedad más justa y sostenible.

Será lo que se aborde en estas jornadas "Valores Cooperativos" de Cooperativas Agro-alimentarias Extremadura, organizada en colaboración con Caja Rural Extremadura, que se desarrollará en la Finca El Toril, en El Carrascalejo (Badajoz), con una ponencia central de Carmen Marcuello, catedrática de Dirección de Empresas de la Universidad de Zaragoza y presidenta del OIBES-COOP- Observatorio Iberoamericano del Empleo y la Economía Social y Cooperativa. ■



“La Sectorial de Igualdad sumará, aportará y hará crecer aún más a nuestras cooperativas”

Chelo Sánchez Bardón

presidenta de la Sectorial de Igualdad de Oportunidades de Cooperativas Agro-alimentarias Extremadura

Las cooperativas agrarias asociadas a Cooperativas Agro-alimentarias Extremadura han constituido una Sectorial de Igualdad que establecerá las directrices de actuación para favorecer la igualdad de oportunidades en las cooperativas y trabajará para lograr una mayor presencia y participación de agricultoras y ganaderas en los órganos de dirección de las cooperativas. Chelo Sánchez Bardón ha sido elegida como presidenta de esa Sectorial de Igualdad.

¿Cómo ha sido el trabajo para llegar a esta sectorial?

Muy intenso. Cooperativas Agro-alimentarias Extremadura viene realizando desde hace años diversas actuaciones para favorecer la igualdad de oportunidades, apostando por impulsar la

concienciación en esta materia y por realizar acciones formativas e informativas al respecto en nuestras cooperativas agrarias y ganaderas. En 2018 creamos un grupo de trabajo que ha desembocado en esta Sectorial de Igualdad, que será referente

para las cooperativas de toda España.

¿Qué supone que todas las cooperativas cuenten con esta Sectorial en su federación?

Va a significar que las mujeres socias de cooperativas,



“tenemos que preguntar a las mujeres qué les impide estar en órganos de decisión de las cooperativas y saber de forma real por qué las mujeres no participan en el sector agrario aunque estemos en él y qué necesitan para poder participar”

agricultoras o ganaderas, tengan una voz permanente en el sector agrario de Extremadura, porque esta Sectorial de Igualdad trabajará con las mismas herramientas que cualquier otra sectorial de Cooperativas Agro-alimentarias Extremadura con el objetivo de incrementar la participación de las mujeres en sus cooperativas.

Entonces, tendrá una aportación muy importante.

Sí, porque será una forma de tener un interlocutor válido ante la Administración, un interlocutor que reflejará las auténticas necesidades y la realidad de las agricultoras y ganaderas que vivimos y sentimos las cooperativas, con el fin de proponer medidas o herramientas que faciliten nuestra mejor participación en el sector y en las cooperativas.

¿Cuál es el principal obstáculo para que no se dé esa participación?

Resulta difícil definir una o dos problemáticas concretas porque influyen muchos aspectos para que una mujer no participe más activamente

en su cooperativa ni en órganos de decisión como los consejos rectores. Sí creo que una muy importante es el rol de género y los estereotipos que la sociedad impone a las mujeres y de los que cuesta salir aunque actualmente no tengan ni sentido.

¿Qué se podría hacer?

Ya tenemos constituida la Sectorial de Igualdad de Cooperativas Agro-alimentarias Extremadura, en la que serán las mujeres cooperativistas las que establecerán por dónde queremos ir, cómo vamos a trabajar. Y tenemos una gran oportunidad para seguir por el camino correcto. Lo primero que debemos saber es el motivo por el que las mujeres no participan en las cooperativas, las causas reales, porque eso nos ayudará a disponer de herramientas eficaces que incidan realmente en un apolítica activa de incorporación de la mujer.

Además, creo que es muy importante visibilizar a las mujeres que sí están en consejos rectores y sí participan en su cooperativa.

¿Cuáles son los datos de esas mujeres que sí están en consejos rectores?

El 22% de los socios de las cooperativas agroalimentarias de la región son mujeres, lo que supone un incremento del 4% respecto al año anterior. Sin embargo, en los órganos de dirección las cifras son muy bajas: solamente el 1,37% de las socias forman parte de un consejo rector de una cooperativa.

Hay una tarea ardua por delante y esta Sectorial ayudará a llevarla a cabo. Aunque son muy lentos, se están registrando ligeros avances en el acceso de las mujeres a los puestos de toma de decisión, tanto en la dirección con 16 mujeres directoras de cooperativas como en los consejos rectores, con 4 presidentas de cooperativas más todas las que también forman parte de los mismos. Además, el consejo rector de Cooperativas Agro-alimentarias Extremadura también cuenta con presencia femenina desde el año 2016 por primera vez en su historia.

¿Cree que esa tarea será difícil?

Sí, por eso es tan importante que se haya creado esta sectorial. Tenemos datos sí, que nos pueden orientar a saber cuál es el problema, pero tenemos que preguntar a las mujeres qué les impide estar en órganos de decisión de las cooperativas y saber de forma real por qué las mujeres no participan en el sector agrario aunque estemos en él y qué necesitan para poder participar.

¿Quizás sería bueno llevar a cabo acciones positivas?

Con la nueva ley de cooperativas, esas acciones positivas existen. Las cooperativas deben tener en consejo rector un número proporcional al de socias. Vamos avanzando, porque habrá más mujeres participando y eso va a ser un incentivo para que visibilicemos a las mujeres en ese papel. Porque eso es una labor que nos corresponde a todos, hombres y mujeres. ■

Carmen Moreno, nueva directora de Cooperativas Agro-alimentarias Extremadura



Cooperativas Agro-alimentarias Extremadura cuenta, desde hace unos días, con nueva directora: Carmen Moreno Vargas, que retoma su actividad en la federación que aglutina a las cooperativas agrícolas y ganaderas de la región para representarlas, defender sus intereses e incrementar su competitividad empresarial.

Natural de Almendralejo, es Doctora Ingeniera Agrónoma por la Universidad Politécnica de Madrid. Ha sido Directora General de Economía Social en la Junta de Extremadura tras ser directora de Cooperativas Agroalimentarias Extremadura. También ha desempeñado su actividad profesional como investigadora en el Instituto Tecnológico Agrario de Castilla y León (ITACYL).

Ahora, inicia una nueva andadura en Cooperativas Agro-alimentarias Extremadura con el objetivo de continuar impulsando el cooperativismo en la región, destacando la importancia económica y social del mismo. ■

Cooperativas Extremadura plantea sus propuestas de futura PAC



Cooperativas Agro-alimentarias Extremadura ha presentado sus aportaciones a la Política Agraria Común (PAC) que se contempla para el horizonte de 2020 durante una nueva reunión del grupo de trabajo que desarrolla las propuestas para esa futura PAC, presidida por el director general de Política Agraria Comunitaria, Javier Gonzalo.

Se trataba de una reunión informativa, cuyo objetivo era que los expertos y organizaciones que forman parte de este grupo de trabajo expusiesen las aportaciones del sector agroganadero extremeño, que de momento se centran en mejorar la renta de los productores, asegurar un nivel de vida equitativo o mejorar el desarrollo rural.

De esta manera, y gracias a este grupo de trabajo, la Junta tendrá un mejor análisis de la situación del sector para poder trasladar las mismas al Gobierno central.

Junto a Cooperativas Agro-alimentarias Extremadura, este grupo de expertos de la PAC está formado, además de por responsables de la Consejería de Agricultura, Desarrollo Rural, Población y Territorio, por representantes de organizaciones agrarias y sindicales, la Red Extremeña de Desarrollo Rural (REDEX), el Servicio Extremeño Público de Empleo (SEXPE), la Confederación Regional Empresarial Extremeña (CREEX), asociaciones ecologistas y la Universidad de Extremadura (UEX). ■



Tres nuevas cooperativas se integran en Cooperativas Extremadura

Suman un total de 27,4 millones de euros y acrecentarán la fuerza que tiene ya el cooperativismo regional a través de esta federación



La integración cooperativa es uno de los retos que tiene este sector y en el que trabaja Cooperativas Agro-alimentarias Extremadura, como federación que aglutina al cooperativismo agroindustrial de la región, que ha destacado los importantes y firmes pasos que se están dando ya para que ese reto se convierta en una realidad. Tres nuevas cooperativas se han integrado en Cooperativas Agro-alimentarias Extremadura en los últimos meses. Tres cooperativas que suman un total de 27,4 millones de euros y que acrecentarán la fuerza que

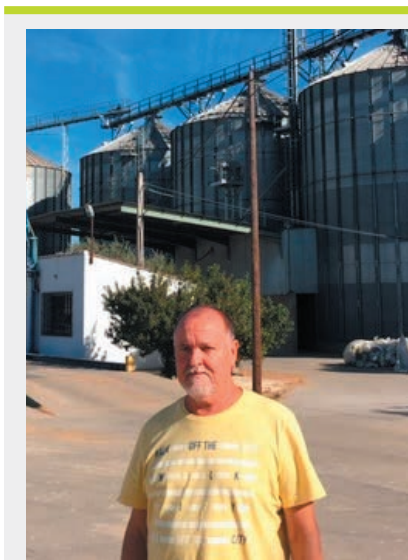
tiene ya el movimiento cooperativo regional a través de esta federación.

Estas cooperativas asociadas recientemente son todas de la provincia de Badajoz, concretamente la cooperativa Ajos Tierra de Barros de Aceuchal, dedicada a la producción y comercialización del ajo con productos de la mejor calidad en la región y con una facturación de 2,6 millones de euros; la cooperativa San Agustín de Obando, que tiene una facturación de 16 millones de euros y se dedica a sectores de cereales, arroz, aceite

y aceituna; y la cooperativa San Isidro de Monesterio, que igualmente ofrece distintos servicios a los agricultores y ganaderos de esta localidad y cuenta con un volumen de negocio de 8,8 millones de euros.

Esta integración cooperativa se ha visto favorecida por la Orden de 26 de julio de 2019, publicada en el Diario Oficial de Extremadura el pasado 31 de julio, por la que se establecen las bases reguladoras de subvenciones destinadas a apoyar los procesos de reestructuración del sector cooperativo agroalimentario.

Las cooperativas son las empresas más importantes de las zonas rurales de Extremadura, en muchos casos es la única empresa que existe en esas zonas rurales, en la que trabajan y de la que viven numerosas familias. Donde hay una cooperativa agroalimentaria hay beneficio para toda la población: económico, laboral y social. ■



“Apostamos por nuestros socios y por la comercialización”

Manuel Ortega,
presidente de la
cooperativa San Agustín
de Obando

¿Cómo definiría a su cooperativa?

Es una cooperativa multisectorial que atiende todas las necesidades de sus socios.

¿Cuál es la característica principal que destacaría de ella?

La dependencia y compromiso de sus socios colectivamente.

¿Y qué retos de futuro tiene la cooperativa?

La integración con otras cooperativas y crecer en aquellas secciones que sus socios han decidido incrementar su capacidad productiva. Además tenemos como reto afrontar nuevas fórmulas de comercialización. ■

El relevo generacional en las cooperativas es ya una realidad

Jóvenes estudiantes de la UEx reciben una de las Becas Cooperativas Agro-alimentarias para facilitar su incorporación laboral.

El proyecto es pionero en España y está impulsado por Cooperativas Agro-alimentarias Extremadura y la Obra Social 'la Caixa'.



Alfredo y Víctor son dos jóvenes pioneros en Extremadura y en toda España. Ellos son los primeros estudiantes de la Universidad de Extremadura becados por Cooperativas Agro-alimentarias Extremadura y Obra Social 'la Caixa' en su programa Becas Cooperativas Agro-alimentarias, un proyecto único en España para luchar contra la despoblación, mantener el tejido empresarial rural, facilitar la incorporación de jóvenes al mercado laboral y, con ello, el relevo en las cooperativas.

Las Becas Cooperativas Agro-alimentarias se han convocado este año en su primera edición para que jóvenes universitarios realicen prácticas como alumnos-trabajadores en las cooperativas agroalimentarias de Extremadura, donde están aprendiendo ya un trabajo para el que están formándose. Así, contarán con una importante experiencia laboral que les está proporcionando las



La segunda convocatoria, en 2020

Cooperativas Agro-alimentarias Extremadura ha comenzado ya a trabajar en una segunda convocatoria de estas Becas Cooperativas Agro-alimentarias Extremadura para su aprobación por Obra Social 'la Caixa' a fin de ponerlas en marcha en colaboración de nuevo con la Universidad de Extremadura para definir la oferta y seleccionar a los estudiantes que serán becados.



cooperativas, quienes reafirman también su compromiso en la fijación de población rural.

Y ellos son los primeros. Alfredo Arroyo Gallardo está terminando la carrera de Ciencia y Tecnología de los Alimentos y cuenta con una Beca Cooperativas Agro-alimentarias para trabajar en laboratorio y en calidad de almazara en la cooperativa Casat de Don Benito. Por su parte, Víctor Manuel García Solís es Grado en Administración y Dirección de Empresas, contando con una Beca Cooperativas Agro-alimentarias en la cooperativa Ganadera de Castuera.

“Al terminar tu carrera y salir de la universidad lo único que buscas es una oportunidad. Y esta Beca Cooperativas Agro-alimentarias es una gran oportunidad, tanto para aprender como para obtener una salida laboral”, explica Víctor.

Algo en lo que coincide Alfredo: “cuando te enfrentas al mercado laboral por primera vez ves que tienes los conocimientos, por la carrera universitaria, pero no las habilidades necesarias, y eso es lo más importante que supone esta beca”.

Los seleccionados iniciarán así un periodo de prácticas como trabajadores en las cooperativas, optando así a una salida laboral al finalizar sus estudios, logrando otro de los objetivos de este proyecto que es el de acercar el modelo cooperativo a los jóvenes estudiantes extremeños.

La puesta en marcha de ‘Becas Cooperativas Agro-alimentarias’ es también una apuesta por el territorio, porque retiene el talento en Extremadura y fomenta la incorporación de jóvenes al mercado laboral para que desarrollen su futuro profesional en la región con la implicación de las cooperativas. ■



Aprender y aprender es el objetivo de ambos con estas prácticas en cooperativas agrarias extremeñas, algo que resalta también Víctor: “las becas representan una oportunidad doble: por un lado la incorporación laboral y por otro el orgullo de trabajar para Extremadura, que es mi tierra”.

Desde inicios de octubre ambos están trabajando ya en estas cooperativas, tras ser seleccionados entre todos los candidatos que presentaron su solicitud por un comité creado a tal efecto. Antes de ello, Cooperativas Agro-alimentarias Extremadura celebró una primera recepción a estos estudiantes becados que participan en el proyecto con el objetivo de que tuvieran una primera aproximación al sector cooperativo agroalimentario, dándoles a conocer las características de este sector así como el papel de Cooperativas Agro-alimentarias Extremadura en representación e interlocución del mismo en Extremadura, España y en la Unión Europea. Cooperativas Agro-alimentarias Extremadura, como federación que aglutina a las cooperativas agrarias de la región para impulsar su competitividad, manifiesta así su convencimiento de que al difundir el modelo cooperativo entre los jóvenes, verán en la cooperativa una oportunidad de trabajo al finalizar sus estudios,

porque con esta opción laboral que se les plantea a través de estas becas se contribuirá a conseguir el relevo generacional que necesita el sector. Además, representa una gran oportunidad también para las cooperativas, que podrán definir, a través de la propia experiencia laboral específica, a profesionales muy formados.

Este proyecto de Cooperativas Agro-alimentarias Extremadura y Obra Social ‘la Caixa’ ha contado con el apoyo de la Universidad de Extremadura con quien se definió la oferta y las características de los candidatos y difundió el proyecto para después establecer las bases de la convocatoria y seleccionar a los estudiantes que becados con un periodo de prácticas como trabajadores en las cooperativas durante tres meses.

La puesta en marcha de este programa de becas para la realización de prácticas de alumnos-trabajadores en las cooperativas agroalimentarias de Extremadura supondrá un beneficio para todos porque es una apuesta por el territorio, porque retiene el talento en la región y porque se fomenta la incorporación de jóvenes al mercado laboral para que desarrollen su futuro profesional en Extremadura con la implicación de las cooperativas. ■



Cooperativas Extremadura impulsa un plan para reforzar el cooperativismo y los principios cooperativos

A través de una actuación de Asistencia Técnica entre el Ministerio de Agricultura y Cooperativas Agro-alimentarias España

Reforzar el sistema cooperativo agroalimentario de Extremadura y fomentar los principios cooperativos entre las cooperativas son los objetivos del plan de fomento de la intercooperación que ha llevado a cabo Cooperativas Agro-alimentarias Extremadura a lo largo de este año. Una actuación que se incluye en el convenio firmado entre el Ministerio de Agricultura, Pesca y Alimentación y Cooperativas Agro-alimentarias de España en materia de asistencia técnica y de fomento de la integración cooperativa para el desarrollo de diversas actividades de mejora de la competitividad y modernización de las cooperativas agroalimentarias y la formación, igualdad y rejuvenecimiento en consejos rectores.

Estos objetivos se consiguen, en opinión de Cooperativas

Agro-alimentarias Extremadura, estando presente en el territorio para fomentar de forma real y eficiente el cooperativismo y buscar fórmulas de intercooperación, a fin de que no desaparezca el tejido cooperativo extremeño y se afiancen las bases del actual cooperativismo fuerte.

Para ello se han realizado diversas visitas por las cooperativas de la región difundiendo los principios cooperativos y fomentando la intercooperación, que al mismo tiempo han servido para detectar las necesidades reales de las cooperativas de base y, con ello, planificar además futuras actuaciones.

En estas visitas con las que se ha desarrollado de esta actuación ha participado el presidente de Cooperativas Agro-alimentarias Extremadura además de

diversos técnicos de la federación cooperativa, que también ha elaborado material para difundir la importancia y ventajas del cooperativismo en el sector agroalimentario en general y en Extremadura en particular.

Así, se destaca el movimiento cooperativo fuerte con que cuenta Extremadura, que apuesta por la modernización del sector, por la fijación de población y el desarrollo rural, por producir alimentos de calidad, por mantener el crecimiento económico y por conservar el medio ambiente. Y esto, a través de la unión de esfuerzos que representa Cooperativas Agro-alimentarias Extremadura, que aglutina y representa a las cooperativas agrícolas y ganaderas de la región para impulsar su competitividad y fomentar este modelo empresarial. ■



Cooperativas Extremadura realiza auditorías a las instalaciones de venta de carburantes en las cooperativas

A través de una actuación de Asistencia Técnica, el objetivo es diagnosticar la situación en la que se encuentran y verificar que se está actuando de forma correcta



Cooperativas Agro-alimentarias Extremadura está llevando a cabo auditorías a la gestión de la venta de carburantes en determinadas cooperativas, con la finalidad de diagnosticar la situación en la que se encuentran al respecto y tras una evaluación, verificar que se está actuando de forma correcta, e identificar los aspectos susceptibles de mejorar en caso de encontrar deficiencias o debilidades.

Esta actuación se enmarca en el convenio firmado entre el Ministerio de Agricultura, Pesca y Alimentación y Cooperativas Agro-alimentarias de España en materia de asistencia técnica y de fomento de la integración cooperativa.

En concreto, ocho cooperativas solicitaron al resultarles interesante la iniciativa, debido a la importancia que supone la venta de carburantes como otra actividad de la propia cooperativa y principalmente por ser un servicio muy beneficioso para el socio agricultor. Esas ocho cooperativas son Regadhigos de Almoharín, Agrícola San José de Villanueva de la Serena, San José de Calamonte, Limitada de Hornachos, San Lucas de El Torno, Nuestra Señora de la Cabeza de Fuente del Maestre, Nuestra Señora de Perales de Arroyo de San Serván y Nuestra Señora de la Soledad de Aceuchal.

El trabajo se inicia con la visita a las instalaciones petrolíferas de estas cooperativas por

parte un técnico de Cooperativas Agro-alimentarias Extremadura, que con un cuestionario de verificación va tomando nota del modo de operar en los diversos aspectos implicados en la venta de carburantes para hacer una “foto fija” de la situación de la cooperativa al respecto.

Los datos que se recaban, además de algunos otros de tipo generales para identificar y clasificar la instalación, son teniendo en cuenta los puntos más críticos en base a la legislación que regula la venta de carburantes, que abarca diversos ámbitos como la seguridad industrial, el control metrológico, la protección medio ambiental, el ADR, la fiscalidad o los derechos del consumidor, entre otros. También se toman fotografías de los distintos equipos que componen las instalaciones.

Seguidamente se lleva a cabo el trabajo de gabinete, que consiste en comprobar el grado de cumplimiento de los distintos aspectos auditados según la legislación vigente. De esta forma, se identifican las deficiencias en el caso de que las hubiera, encontrándose hasta ahora de tipo leve como por ejemplo la ausencia de guantes para los usuarios).

A continuación se redacta un informe de valoración con los aspectos potencialmente mejorables que se entrega al responsable de cada cooperativa. ■



El I Campus Mujer Cooperativista favorece la participación de la mujer en las cooperativas

Impulsado por Cooperativas Agro-alimentarias Extremadura y Obra Social 'la Caixa' es el primero y único de estas características que existe en España.

Con intensas jornadas de formación, comenzó con la presentación al presidente de la Junta de Extremadura de esta iniciativa para fomentar la presencia de la mujer en órganos de decisión de las cooperativas.

Una quincena de agricultoras y ganaderas socias de cooperativas de Cooperativas Agro-alimentarias Extremadura han participado durante tres días, del 15 al 17 de octubre en Mérida, en el I Campus Mujer Cooperativista de Extremadura, primero y único de estas características en España y puesto en marcha por Cooperativas Agro-alimentarias Extremadura y Obra Social 'la Caixa'.

Este Campus Mujer Cooperativista, con intensas jornadas de formación, ha incidido en la igualdad de oportunidades y en el fomento de la participación de la mujer en las explotaciones agrarias y ganaderas así como en los órganos de decisión y gobernanza de las cooperativas agroalimentarias.

El proyecto se inició con una reunión con el presidente de la Junta de Extremadura, Guillermo Fernández Vara, al que se presentó esta iniciativa pionera en España, así como todo el trabajo que está realizando Cooperativas Agro-alimentarias Extremadura en materia de igualdad. Además de las participantes en el campus, en la reunión con el presidente de la Junta de Extremadura han participado diversos representantes de Cooperativas Agro-alimentarias Extremadura y CaixaBank.

El presidente de Cooperativas Agro-alimentarias Extremadura, Ángel Pacheco, recordó que este campus comenzaba coincidiendo con el Día Internacional de las Mujeres Rurales y "por eso queríamos iniciar

este campus ese día precisamente, porque es una iniciativa estrella con la que pretendemos dar a nuestras agricultoras y ganaderas socias de cooperativas las herramientas adecuadas para lideren el medio rural".

La presidenta de la Sectorial de Igualdad de Cooperativas Agro-alimentarias Extremadura, Chelo Sánchez Bardón, manifestó la necesidad de que "las propias mujeres nos creamos que podemos hacer cualquier cosa; y que tenemos visibilizar el trabajo que llevan haciendo desde siempre en nuestro campo y en nuestras cooperativas y ser así referentes".

Por su parte, el director comercial de CaixaBank en Extremadura, Pedro Zarco, declaró que "nos enorgullece formar parte de este proyecto y



mostrar así nuestro doble compromiso con el mundo rural y con el posicionamiento de la mujer en el sector de referencia en nuestra región”

Además Zarco añadió que esperan poder extender este compromiso de CaixaBank mediante la Obra Social 'la Caixa' con el programa “y que sean muchas más las mujeres de las cooperativas extremeñas las que disfruten del campus en próximas ediciones. Lo podremos hacer gracias a la confianza de nuestros clientes”.

SOBRE EL CAMPUS

El I Campus Mujer Cooperativista de Extremadura se ha desarrollado con un notable éxito, puesto en marcha por primera vez en España para crear un foro que ha reunido a las mujeres pertenecientes al sector cooperativo agroalimentario a fin de tomar contacto con las distintas medidas y programas en materia de igualdad e impulsar líneas específicas dirigidas a las cooperativas extremeñas.

Además, el I Campus Mujer Cooperativista de Extremadura ha permitido una toma de contacto entre mujeres cooperativistas, que han conocido la experiencia de mujeres que ocupan un puesto en el consejo rector de su cooperativa o bien que son gerentes de la misma.

La pretensión es que se traduzca en un empoderamiento de la mujer rural cooperativista, teniendo en cuenta la importancia de la misma para mantener la población en el ámbito rural y, con ello, propiciar el relevo generacional en el cooperativismo agroalimentario.

De este modo, el I Campus Mujer Cooperativista de Extremadura ha dado además visibilidad a

la mujer en las cooperativas y ha potenciado el papel que tienen ya las mujeres en las cooperativas agroalimentarias extremeñas, fomentando su presencia en el mundo cooperativo, hasta que llegue el momento en que no sea preciso hablar de igualdad de oportunidades porque sea ya una realidad.

El I Campus Mujer Cooperativista de Extremadura se ha fundamentado además en el convencimiento de que la competitividad de las empresas también viene marcada por su apuesta en la igualdad. En este sentido, Cooperativas Agro-alimentarias Extremadura, como la federación que aglutina a las cooperativas agrarias de la región para impulsar su competitividad, viene trabajando desde hace ya varios años en materia de género, fomentando la sensibilización en esta área y la participación de las socias de cooperativas en los Consejos Rectores, toda vez que esa apuesta por la igualdad de oportunidades es uno de los compromisos de Cooperativas Agro-alimentarias Extremadura. ■



Copreca, primera cooperativa con comité de igualdad

Las cooperativas agrarias socias de Cooperativas Agro-alimentarias Extremadura están avanzando en igualdad y en el acceso de las mujeres cooperativistas a los consejos rectores y la dirección de las cooperativas. Copreca, que ha participado en el Campus Mujer Cooperativista, ha sido la primera cooperativa agroalimentaria de primer grado de Extremadura que ha constituido su comité de igualdad, tal y como establece la nueva Ley de Sociedades Cooperativas de Extremadura para sociedades que tengan 50 o más socios.

Entre sus funciones se contempla impulsar la participación e integración de las socias en todos los órganos sociales y proponer medidas de conciliación de la vida laboral, familiar y personal. ■



El cooperativismo agroalimentario español muestra su apuesta estratégica por la igualdad en Extremadura

Unas jornadas de Cooperativas Agro-alimentarias Extremadura y AMCAE impulsan el papel de la mujer cooperativista en las políticas de desarrollo rural.

Más de un centenar de cooperativistas de toda España se reúnen en esta jornada como foro de experiencia y con motivo del Día Internacional de las Mujeres Rurales.

Cooperativas Agro-alimentarias Extremadura celebró el pasado 15 de octubre, coincidiendo con la conmemoración del Día Internacional de las Mujeres Rurales, las jornadas "Mujeres en Cooperativas Agroalimentarias: garantía de sostenibilidad territorial y avance en el medio rural", organizadas en colaboración con la Asociación de Mujeres de Cooperativas Agroalimentarias de España (AMCAE), financiadas por el Ministerio de Agricultura, Pesca y Alimentación y con la colaboración de Obra Social 'la Caixa'.

Esta jornada de ámbito nacional contó con la presencia de socias de cooperativas de Asturias, Aragón, Cataluña, Castilla y León, Castilla-La Mancha, Madrid, Andalucía y Baleares, por lo que se ha constituido como un excelente foro de intercambio de experiencias

con socias agricultoras y ganaderas de otras regiones que se han reunidos así por primera vez en Extremadura.

El presidente de Cooperativas Agro-alimentarias Extremadura, Ángel Pacheco, destacó durante estas jornadas el avance registrado en la apuesta por el liderazgo de agricultoras y ganaderas socias de cooperativas agroalimentarias: "es un avance lento, pero demuestra que vamos por buen camino y que lo estamos haciendo bien en igualdad de oportunidades".

Pacheco señaló que Cooperativas Agro-alimentarias Extremadura es muy consciente del papel clave y decisivo que juega la mujer en desarrollo rural, con las cooperativas agroalimentarias de la mano "y creemos que es necesario contar con líneas de actuación eficaces

que contribuyan a poner en valor a esas mujeres".

"Sin duda, avanzar en igualdad nos permitirá avanzar en la consecución de nuestro objetivo de impulsar un modelo cooperativo, empresarial, rentable, competitivo, profesionalizado, generador de valor y con una dimensión relevante. Es en lo que estamos centrando nuestro trabajo en Cooperativas Agro-alimentarias Extremadura y es lo que representa fielmente AMCAE. Todas las que formáis parte de esta asociación, con Jerónima a la cabeza como su presidenta, habéis asumido un importante reto y sois ejemplos para que otras mujeres quieran también tomar las riendas en sus cooperativas y contribuir al cambio", añadió el presidente de Cooperativas Agro-alimentarias Extremadura.



La presidenta de AMCAE, Jerónima Bonafé, subrayó el trabajo realizado desde esta Asociación de Mujeres de Cooperativas Agro-alimentarias de España en la búsqueda continua de nuevas fórmulas y herramientas que contribuyan a una igualdad de oportunidades más efectiva y real entre hombres y mujeres del movimiento cooperativo agroalimentario. “Si bien los resultados no han sido inmediatos, si han un ligero ascenso, hemos pasado de un 3,5% de presencia de mujeres socias en los consejos rectores de cooperativas en 2011 a un 6,81% en la actualidad, que nos anima a seguir trabajando”, manifestó.

“A través de AMCAE hemos fomentado el movimiento asociativo de mujeres del mundo rural, hemos creado una importante red de mujeres cooperativistas que permite la interrelación, así como la transferencia de conocimientos y buenas prácticas. Ello nos ha permitido crear nuevos foros y focos de sensibilización, abarcando nuevos órganos de representación sectorial y horizontal de nuestro colectivo”, ha señalado la presidenta de AMCAE.

La clausura de la jornada ha estado a cargo de la consejera de Agricultura, Desarrollo Rural, Población y Territorio de la Junta de Extremadura, Begoña García Bernal, quien ha destacado el papel de la mujer en las cooperativas agroalimentarias y la fuerza que está cogiendo para visibilizarse, tal y como han reflejado estas jornadas.

Las jornadas

El papel de la mujer en las cooperativas agroalimentarias ha centrado la primera parte de estas jornadas, en las que también se han analizado cuáles son las ayudas que van enfocadas a mejorar la participación de la mujer en el medio rural y en las cooperativas y qué refleja la nueva PAC en relación a las agricultoras y ganaderas.

Para ello, se ha contado con la exposición del secretario general de Desarrollo Rural y Territorio de la Consejería de Agricultura, Desarrollo Rural y Territorio de la Junta de Extremadura, Manuel Mejías Tapia; y la delegada del Gobierno en Extremadura, Yolanda García Seco; estando moderada por Gabriel Trenzado Falcón, director de Asuntos UE e Internacional de Cooperativas Agro-alimentarias de España.

La transferencia de conocimientos ha sido una parte importante también de esta mesa redonda, en la que

se han conocido diversos casos de éxito, contando para ello con la experiencia de Elisa Esteban Trenado, gerente de la Sociedad para la Promoción del Valle del Jerte; Lucía Velasco Rodríguez, cotitular de “Ganadería Álvarez y Velasco”, de vacuno de Carne, y socia de la cooperativa Agrovaldés, asociada a Cooperativas Agro-alimentarias Principado de Asturias; y de Belén Gómez-Porro del Álamo, consejera de la cooperativa El Progreso de Cooperativas Agro-alimentarias de Castilla La-Mancha.

Esta jornada finalizó con la presentación del Programa Mentoring de CaixaBank, que colabora con el desarrollo de dicha jornada, moderando la consejera de Cooperativas Agro-alimentarias Extremadura, Eugenia Benain. ■



Extremadura como referente

La Asociación de Mujeres de Cooperativas Agroalimentarias de España (AMCAE) celebró su asamblea general en Casar de Cáceres (Cáceres), donde acordó plantear ante el consejo rector de Cooperativas Agro-alimentarias de España la creación de un Consejo Sectorial de Igualdad nacional siguiendo el ejemplo y referente del recientemente constituido en Cooperativas Agro-alimentarias Extremadura.

La asamblea general de AMCAE contó con la presencia de representantes de las federaciones cooperativas de Asturias, Aragón, Cataluña, Castilla y León, Castilla-La Mancha, Madrid, Andalucía y Baleares, además de Extremadura, que hacía así anfitriona de esta amplia representación nacional. ■

Publicado el 'Informe Socioeconómico sobre el Cooperativismo Agroalimentario de Extremadura'

Elaborado por Cooperativas Extremadura y financiado por la Consejería de Agricultura, pone en valor el papel fundamental de las cooperativas en desarrollo.



Un 'Informe Socioeconómico sobre el Cooperativismo Agroalimentario de Extremadura', que recopila los datos del movimiento cooperativo en el sector agrario de la región, pone en valor el papel fundamental que desempeñan las cooperativas para el desarrollo económico, social y medioambiental.

Cooperativas Agro-alimentarias Extremadura ha elaborado este informe, que se puede consultar y descargar desde su página web corporativa (www.cooperativasextremadura.es) a partir de los datos que las cooperativas a proporcionan a través de la encuesta que anualmente realiza esta federación gracias a la colaboración de sus asociados.

Con esta encuesta, Cooperativas Agro-alimentarias Extremadura actualiza su directorio de cooperativas, con el que se realiza posteriormente el

Observatorio Socioeconómico del Cooperativismo Agroalimentario Español (OSCAE), a partir de los datos proporcionados por cada federación regional a Cooperativas Agro-alimentarias de España. El OSCAE se puso en marcha en 2005 y se ha convertido en la principal herramienta estadística que refleja las macromagnitudes más relevantes del cooperativismo español.

Y es que las cooperativas agrícolas y ganaderas asociadas a Cooperativas Agro-alimentarias Extremadura, como la federación que las aglutina para promover su competitividad, representan el 50% del valor de las producciones agroganaderas de Extremadura y el 7% del PIB extremeño (datos 2018).

Además, reconoce el esfuerzo de las cooperativas agroalimentarias para asumir nuevos retos medioambientales con el objetivo de liderar el futuro, a la vez que vertebran el territorio y generan empleo y nuevas oportunidades en el medio rural para fijar así la población.

Este informe cuenta con la financiación de la Consejería de Agricultura, Desarrollo Rural, Población y Territorio a través de las ayudas destinadas a la formación, formento y difusión en el ámbito de la economía social para 2019.

Los datos recogidos en el 'Informe Socioeconómico sobre el Cooperativismo Agroalimentario de Extremadura' corresponden a las cooperativas agrícolas y ganaderas asociadas a Cooperativas Agro-alimentarias Extremadura. Son datos referentes al ejercicio cerrado de 2017 a partir de la encuesta realizada en 2018 y recogidos en el último OSCAE realizado. En esta encuesta participaron las 60 cooperativas asociadas en el referido año.

Esta actuación de difusión de la economía social a través del cooperativismo agroalimentario se ha reforzado con la publicación de diversos publirreportajes en los medios de comunicación que ensalzan la labor a favor del desarrollo rural que realizan las cooperativas agrarias extremeñas. ■



El sector agroalimentario se une frente a los aranceles de EEUU

El sector agroalimentario español ha constituido una Plataforma para rechazar la imposición de aranceles en Estados Unidos a sus productos como represalia por el conflicto contra Airbus en el marco de la OMC y pedir tanto al Gobierno de España como de la Unión Europea la máxima implicación y firmeza ante esta amenaza a uno de los sectores más dinámicos de la economía española como es el agroalimentario.

En concreto, los sectores afectados como el aceite, el vino o el porcino, entre otros, se han aliado para reclamar soluciones ante un escenario que amenaza con perjudicar seriamente la solvencia de este mercado estratégico. Así, en esta plataforma están presentes Fiab, Asoliva, Asemesa, Anice, FEBE, Fenil, FEV, Fenaval, Asozumos, Cooperativa Agro-Alimentarias, Asaja, Coag y UPA y coinciden en que la adoptada por la Administración Trump responde a una medida injusta y perjudicial, por

lo que reclaman incrementar la presión negociadora hasta el último momento tanto en las relaciones directas del Ejecutivo español con Estados Unidos como por parte de la Unión Europea para llegar a un acuerdo que evite la aplicación de los aranceles o al menos su “congelación”.

“No queremos ser moneda de cambio en una disputa ajena. Es fundamental la intervención al más alto nivel del Gobierno, la Comisión Europea y de los países aliados para evitar una guerra comercial abierta que será perjudicial en todas las direcciones”, señalan desde la Plataforma.

En cualquier caso, desde el sector agroalimentario español se exige también a la Unión Europea que adopte medidas concretas y contundentes y recuerde que se puede hacer frente a la amenaza de la Administración Trump imponiendo tasas a productos estadounidenses. “Bruselas cuenta con la aprobación

de la Organización Mundial de Comercio para imponer tasas a productos estadounidenses por valor de 4.000 millones de dólares”, aseguran.

Además, la Plataforma considera necesario que se empiece a trabajar de manera conjunta con los sectores en un plan concreto para la compensación a los afectados que pueda paliar el efecto negativo que provocarán los aranceles.

Con 1.843,47 millones de euros exportados en 2018, Estados Unidos es actualmente el primer mercado de destino de las exportaciones de alimentos y bebidas después de la Unión Europea. Las medidas arancelarias ponen en peligro las ventas a este país de los 8 sectores más afectados -aceite de oliva, vino, aceitunas, lácteos, productos del porcino, zumos, licores, moluscos y frutas preparadas o conservadas-, y podrían suponer la pérdida de más de 5.000 empleos en España. ■



Cooperativas Extremadura traslada sus propuestas de mejora de seguros agrarios a la Comisión Territorial

Inciden en la mejora del funcionamiento del seguro agrario de frutas, cereza, tabaco, higo seco, ganado caprino y viñedo, entre otras líneas.

Cooperativas Agro-Alimentarias Extremadura ha trasladado una extensa propuesta con medidas de vital importancia para mejorar el funcionamiento del seguro agrario a la Comisión Territorial de Seguros Agrarios de Extremadura.

Lograr la adecuación de las coberturas a las necesidades reales de los distintos sectores agrarios de la región es el objetivo que se pretende lograr con esta propuesta desde Cooperativas Agro-alimentarias Extremadura, que cuenta con un

Departamento de Seguros que presta servicios de calidad con un trato cercano a sus socios y cooperativas, asesorándoles y informándoles en todos los procesos que intervienen en el seguro agrario, novedades, peritaciones, coberturas, opciones más



adecuadas así como las nuevas oportunidades que van surgiendo día a día con el fin de incentivar la contratación.

Una de las mejoras propuestas por Cooperativas Agro-alimentarias Extremadura se refiere al seguro de frutales, que ha sido el cultivo que más indemnización ha recibido (más de 25 millones de euros), destacando la celeridad de Agroseguro en las tasaciones y pago de indemnizaciones. Sin embargo, la amplitud y afección de la tormenta que se extendió por toda la Vega del Guadiana afectó a más de 7.000 hectáreas y provocó que el mercado rechazase toda

la ciruela marcada por pedrisco, sea cual sea su superficie afectada, rehusando las parcelas que tuvieran más de un 30% de fruta tocada por pedrisco. Una situación que obligó a los agricultores a tirar su producción de ciruela al suelo.

Y es que, tal y como marcan las Condiciones Especiales y la Norma Específica de Peritación de Frutales, las ciruelas con lesiones de pedriscos cuya superficie no superaba de 0,15 cm² solamente son indemnizadas con el 10% de su valor. Esto ha provocado que un gran número de parcelas, cuya producción no era comercializable y se ha quedado en el campo, no sean indemnizables en la misma medida, poniendo en grave peligro la viabilidad y supervivencia de numerosas explotaciones a pesar de tener contratado el Seguro de Explotaciones de Frutales

“Partiendo de la constatación de que el seguro de explotaciones de frutales ha alcanzado un importante grado de aceptación y desarrollo, una de las reivindicaciones recurrentes en los últimos años ha sido la adecuación de las tablas de valoración empleadas en la tasación para la determinación de la pérdidas en calidad de la fruta por la incidencia de riesgos cubiertos, (pedrisco, viento, etc.) y, como consecuencia de unas exigencias cada vez mayores de los mercados, ha provocado pérdidas por explotación frutícolas muy importantes y que no están siendo amparadas por el presente Plan de Seguros Agrarios”, señala Cooperativas Agro-alimentarias Extremadura en su informe de propuestas planteadas a la Comisión Territorial de Seguros Agrarios de Extremadura.

De este modo, la federación que aglutina a las cooperativas agrícolas y ganaderas de la región ha solicitado la adopción de medidas urgentes para paliar la grave situación económica que las tormentas han provocado en numerosas explotaciones frutícolas, de tal forma que la concesión de ayudas extraordinarias sean destinadas a los titulares de explotaciones frutícolas que, teniendo pólizas en vigor amparados por el Plan de Seguros Agrarios Combinados y estando ubicadas en Extremadura, hayan sufrido pérdidas económicas superiores al 30% de su producción.

MEJORAS EN CEREZA Y TABACO

Cooperativas Agro-alimentarias Extremadura ha recordado el intenso y exitoso trabajo desarrollado en los últimos años para lograr la mejora del seguro de cereza, en el que se ha creado un nuevo módulo exclusivo para la provincia de Cáceres por las características específicas de las explotaciones cerceras de esta zona. El nuevo Módulo 3C cubre, sin duda, el objetivo que planteó entonces Cooperativas Agro-alimentarias Extremadura para disponer de un contrato simple, de fácil comprensión y adaptado a las condiciones del cultivo, con garantías contra el conjunto de los principales riesgos naturales que pueden poner en peligro la obtención de cosecha y donde la cuantía de la prima debe estar al alcance de las posibilidades económicas del agricultor.

Ahora, y en ese afán por dar el mejor servicio a sus asociados, Cooperativas Agro-alimentarias Extremadura continúa trabajando para la mejora de esta línea

de seguro y, por ello, ha solicitado la adecuación de los precios máximos asegurables, teniendo en cuenta el precio medio de las últimas cinco campañas.

Por otro lado, también ha planteado medidas para la mejora del seguro del cultivo de tabaco, que cuenta con una alta contratación: el 97% del tabaco contratado en España está asegurado, las primas de riesgo rozan los 100 millones de euros y la siniestralidad supera los 52 millones de euros. Cooperativas Agro-alimentarias Extremadura considera que estos datos permiten continuar en una línea de mejora del seguro de forma que los daños producidos por el viento se puedan valorar en la forma más aproximada a los daños reales que sufren estas explotaciones, por lo que ha propuesto la introducción en el acuerdo alcanzado en 2017 entre Agro-seguro y el sector de una opción más que considere la situación del cultivo en el momento del siniestro.

SEGURO OVINO-CAPRINO

Para la garantía de la tuberculosis caprina, es necesario adecuar los requisitos de las condiciones especiales, una de las obligaciones que no puede cumplir el asegurado por falta de coordinación entre administraciones, es que al contratar el seguro deberá declarar la calificación en vigor de su explotación y así como los resultados de las dos últimas pruebas oficiales de saneamiento realizadas en su explotación

Esta condición es imposible de cumplir en Extremadura, pues las explotaciones caprinas no se están calificando porque la administración está realizando la prueba comparada y no la simple que es con la que se llega a la calificación de indemne o libre. Por lo que no pueden elegir la Garantía Adicional de Saneamiento Ganadero por Tuberculosis ya que al contratar la póliza deben tener la calificación de "C3".

De este modo, Cooperativas Agro-alimentarias Extremadura ha solicitado a la Comisión Territorial de Seguros que las pruebas realizadas en la cabaña caprina de Extremadura que hayan obtenido negativo a tuberculosis en las dos últimas pruebas tengan la posibilidad de poder contratar esta nueva garantía tan importante para el sector.

Por otro lado, el cultivo del castaño y de la higuera son otras líneas en las que Cooperativas Agro-alimentarias Extremadura ha propuesto diversas mejoras, así como al seguro de explotaciones vitícolas y al del cultivo del arroz.

Finalmente, cabe reseñar la propuesta de mejora para la valoración de los daños producidos por fauna silvestre en parcelas con daños reiterados, ante la disconformidad con la aplicación de la tabla para regular esa siniestralidad. Una propuesta que contempla la eliminación de dicha tabla y la modificación de la cobertura de tal forma que cubra a los asegurados que protegen sus cultivos con medidas preventivas adicionales para salvar su cosecha. ■



Más mejoras planteadas

- En el seguro de planta viva y flor cortada, garantizar los plantales en vivero cuando las lluvias o inundaciones imposibiliten su trasplante a campo
- Mejora de coberturas para el cultivo del castaño
- Adecuación de tarifas para el cultivo del higo seco
- Eliminación de la limitación de los 14.000 kg/ha de aseguramiento en cultivo de vinya
- Cobertura para la variedad de uva Eva de los Santos
- Adecuación del condicionado para cubrir realmente la garantía de la tuberculosis en ganado caprino
- Adaptación de la tabla de daños indirectos por el pedrisco en el cultivo del arroz
- Medidas para parcelas con daños recurrentes provocados por la fauna silvestre. ■

La campaña de tomate se cierra en Extremadura con más de 2,2 millones de toneladas

La campaña de tomate se cierra en Extremadura con más de 2,2 millones de toneladas.



La producción final de tomate para industria en Extremadura ha sido de 2.207.577,9 toneladas durante esta campaña 2019, de las cuales 1.273.708,6 toneladas las han producido cooperativas y OPFH asociadas a Cooperativas Agro-alimentarias Extremadura, lo que representa el 58% de la producción regional.

La superficie de tomate que se ha cosechado en Extremadura ha sido de 22.912 hectáreas durante esta última campaña 2019, por lo que los rendimientos por hectárea obtenidos han superado los 96.000 kilos.

Las OPFH asociadas a la federación extremeña de cooperativas concentraron el 58% de esa superficie de esta última campaña 2019, con más de 13.400 hectáreas.

Por otro lado, las industrias transformadoras de Extremadura elaboraron durante la pasada campaña un total de 2.221.123,3 toneladas de tomate fresco, procedente de Extremadura, Andalucía y Portugal. Las cuatro industrias del sector cooperativo -Carnes y Vegetales, Pronat, Tomalia y Tomates del Guadiana- transformaron 850.672 toneladas, casi un 40% de la transformación total extremeña. ■

Más de 19.500 hectáreas se han tratado contra la pudenda del arroz en esta campaña

Técnicos de cooperativas y de Cooperativas Agro-alimentarias Extremadura han trabajado para lograr la máxima efectividad y el cumplimiento de medidas ambientales.



Un total de 19.539,46 hectáreas de cultivo de arroz ha sido tratada contra la pudenda en Extremadura durante la campaña de tratamiento fitosanitario contra esta plaga, declarada de carácter oficial por la Dirección General de Agricultura y Ganadería, de la Consejería de Agricultura, Desarrollo Rural, Población y Territorio.

El seguimiento de la presencia de la pudenda en el arroz se hace desde las ATRIAS de este cultivo, una de ellas de Cooperativas Agro-alimentarias Extremadura, con más de 4.800 hectáreas repartidas en varias localidades, y todas coordinadas por el Servicio de Sanidad Vegetal. Ante la presencia de pudenda, se comenzó a realizar el tratamiento fitosanitario contra esta plaga desde el 28 de agosto hasta el 6 de septiembre de forma que fuese efectivo.

Una campaña más, después de que lo solicitara Cooperativas Agro-alimentarias Extremadura hace varios años, ha sido la propia Consejería la que ha vuelto a asumir todos los gastos generados en el tratamiento fitosanitario, tanto del producto utilizado como de los medios aéreos empleados para efectuarlo, así como la coordinación y ejecución de la campaña, no teniendo que soportarlo por tanto los propios arroceros como ha venido sucediendo en campañas anteriores, lo cual contribuye a paliar los gastos que soportan en el cultivo del arroz y en la mejora de su rentabilidad.

La pudenda del arroz (*Eysarcoris ventralis* West) es un insecto que ocasiona importantes daños en el arroz, deprecia comercialmente el producto, ocasionando pérdidas de calidad y cantidad. En el grano maduro afectado puede verse una mancha oscura, denominada ojo de perdiz, y en el caso de las variedades de grano largo provoca un mayor porcentaje de granos partidos. ■

Almazaras cooperativas mostrarán la calidad de su aceite de oliva a importadores de China, Japón, Alemania e Italia

Será en una misión comercial inversa en la que participará Cooperativas Agro-alimentarias Extremadura y que se desarrollará en noviembre en la región.



Cooperativas Agro-alimentarias Extremadura participará de forma muy activa en la Misión Comercial Inversa que se desarrollará en la región el próximo mes de noviembre para el sector del aceite de oliva, organizada por Extremadura Avante con importadores de China, Japón, Alemania e Italia.

Este encuentro contará con la presencia de una seleccionada delegación de importadores/distribuidores tanto de granel como de envasado procedentes de mercados de estos países que se reunirán con los productores extremeños pertenecientes al sector del aceite con el objetivo

principal de iniciar contactos que logren sentar las bases de sólidas relaciones comerciales futuras, muy necesarias para el futuro de un sector que necesita buscar nuevos destinos que permitan comercializar un producto con una clara tendencia alcista en la oferta.

Un total de 29 empresas se han inscrito a esta misión comercial, de las cuales 10 son almazaras cooperativas asociadas a Cooperativas Agro-alimentarias Extremadura, concretamente la Agrupación de Cooperativas Valle del Jerte, Acopaex, la cooperativa Del Campo La Unidad, Aceitunera La Granadilla,

Olivareros y Viticultores de Ribera del Fresno, Viñaoliva y la cooperativa Del Campo San Pedro de Guareña.

El programa de esta misión comercial inversa incluye la realización de reuniones individualizadas, la visita a varias almazaras y una exposición de productos que brindará una excelente oportunidad para que las almazaras cooperativas, que producen el 55% del aceite de Extremadura, puedan mostrar la relevancia de sus volúmenes de producción de gránulos de excelente calidad, características y diversidad de variedades de aceituna y la importante oferta de embotellados en diferentes formatos y calidades muy apreciados en todo el mundo.

Las visitas previstas a dos almazaras cooperativas, de las cuatro totales previstas, mostrará a los importadores las modernas instalaciones con que cuentan las cooperativas, así como sus sistemas de última generación y tecnología en métodos de extracción y almacenamiento que dan como resultado unos de los mejores aceites de oliva virgen extra del mundo.

En concreto, esta misión comercial inversa se celebrará en Mérida del 25 al 29 de noviembre de 2019. ■

Una vendimia de baja producción y excelente calidad en Extremadura



La campaña 2019 de la vendimia en Extremadura ha estado marcada por la situación de sequía que se viene registrando desde principios de la pasada primavera y que ha ocasionado un importante estrés hídrico en las vides. Sin embargo, esta misma falta de humedad ha evitado la aparición de importantes enfermedades fúngicas que suelen mermar la calidad de la uva.

De este modo, esta campaña se ha caracterizado por un descenso de producción y por una altísima calidad en los vinos extremeños fruto de una vendimia que ofreció una uva capaz de transmitir color y grados a los excelentes tintos de la región.

En concreto, Cooperativas Agroalimentarias Extremadura estima una merma de producción de entre el 20% y el 23% con respecto a la pasada campaña, lo que sitúa a la región en cifras que rondarán los 3.000.000 ó 3.100.000 hectolitros entre vino y mosto y que son muy similares a las campañas de 2012 y 2017, que fueron de baja producción, y que además se encuentran por debajo de la media de los últimos 5 años, que es de 3.720.481 hectolitros.

No obstante, la calidad de la uva ha sido muy buena y se esperan vinos tintos excelentes en Extremadura, que el sector espera se correspondan con buenos precios en una campaña escasa en producción.

A nivel nacional, se estima una

producción total de 36.581.800 hectolitros, lo que estaría por debajo de la media de los 5 últimos años, que fue de 43.311.761 hectolitros y sensiblemente inferior a la pasada campaña record de 50 millones de hectolitros. Todas las regiones productoras esperan importantes descensos en su producción, que en Castilla La Mancha, principal productora de los gránulos nacionales, será de 19.000.000 hectolitros frente a los casi 29,2 millones de hectolitros del año pasado.

Las previsiones de producción de vino y mosto para esta campaña en los principales países productores de la UE, como Italia y Francia, no son más optimistas y presentan también un destacado descenso en sus producciones: 161,3 millones de hectolitros en la UE, un 15% menos que el año pasado.

EVOLUCIÓN EN EXTREMADURA

La tendencia en los últimos años en el volumen de producción en Extremadura ha sido alcista,

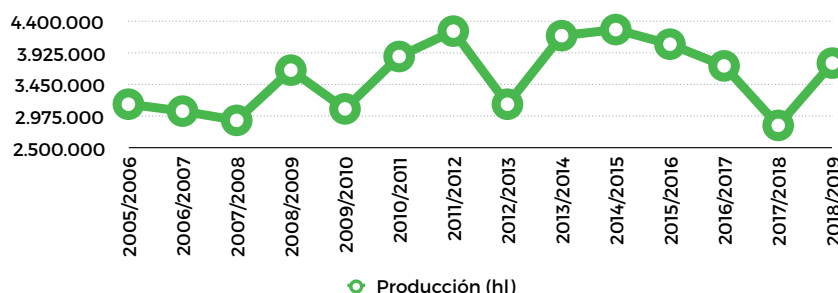
salvo algunas excepciones como la campaña 2012/2013 en la que se produjo un muy importante descenso (26% aproximadamente) provocado por la acuciante sequía sufrida.

La campaña 2014/2015 fue la de mayor producción de los últimos diez años, muy equilibrada con la anterior, pero con la diferencia que el resultado fue mayor en blancos que en tintos. En 2015/2016 la producción se mantuvo por debajo de la campaña anterior pero en niveles muy superiores a la media de los últimos años de 3,55 millones de hectolitros, descendió algo más la producción en 2016/2017, donde a pesar de las condiciones climáticas se mantuvo la producción por encima de la media indicada.

La importante sequía y altas temperaturas en Extremadura, a lo largo del desarrollo de la campaña 2017/2018, hizo reducir la producción en un 31%, cifras históricamente bajas en la campaña 2018/2019 se vuelve a niveles de producción muy similares a los de la campaña 2016/2017.

La producción de Extremadura representa, según campaña y circunstancias climatológicas, entre un 7% y un 10% de la producción nacional. La pasada campaña 2018/2019 fue de un 7,7%.. ■

EVOLUCIÓN VENDIMIA EXTREMADURA



Ganaderos cooperativistas tendrán mayor agilidad en los trámites para captar agua para uso ganadero

Será a través del trabajo que realizará Cooperativas Agro-alimentarias Extremadura, acordado con la Confederación Hidrográfica del Guadiana.

El objetivo es que los ganaderos cooperativistas puedan disponer de agua lo antes posible para su ganado en situaciones puntuales de sequía como la actual.

Los ganaderos de cooperativas asociadas a Cooperativas Agro-alimentarias Extremadura tendrán mayor agilidad en los trámites para captar agua para uso ganadero gracias al acuerdo fijado para ello con la Confederación Hidrográfica del Guadiana (CHG) a fin de que dispongan de agua lo antes posible para abastecer al ganado en situaciones puntuales de sequía como la actual.

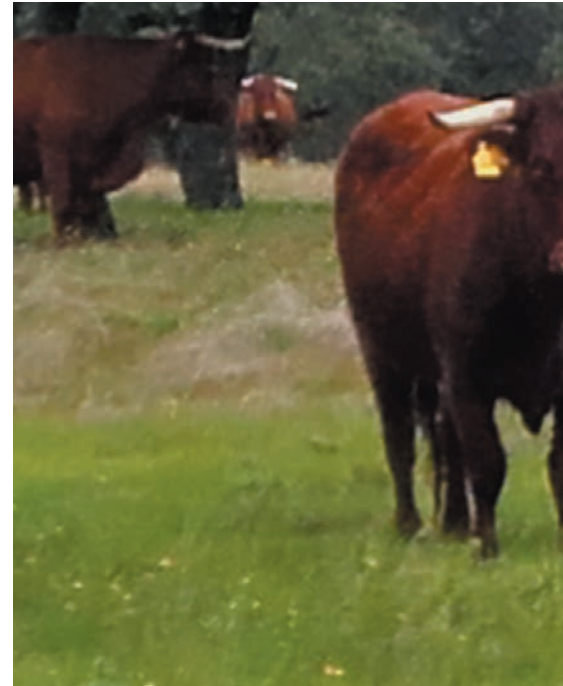
Así lo ratificaron representantes de Cooperativas Agro-alimentarias Extremadura y el presidente de la CHG, Samuel Moraleda Ludeña, durante una reunión mantenida a principios de octubre con el fin de trasladar a la Confederación la grave situación en la que se encuentran los sectores ganaderos en Extremadura a causa del largo periodo de sequía que viene atravesando la región.

El objetivo de esta reunión, solicitada por Cooperativas Agro-alimentarias Extremadura, era la búsqueda de fórmulas que agilicen el trámite de solicitud del permiso para la captación de agua para uso ganadero, sobre todo en momentos críticos y puntuales para el abastecimiento de las explotaciones. Y es que la sequía

está poniendo en grave riesgo la viabilidad de las explotaciones ganaderas extremeñas por la falta de disponibilidad natural de agua, encareciendo los costes de la misma, toda vez que los ganaderos necesitan cisternas y otros medios a su alcance para poder abastecer al ganado y mantener el bienestar animal.

El tiempo de tramitación de solicitudes para poder captar agua para uso ganadero puede resultar largo, sobre todo teniendo en cuenta la necesidad inmediata de bebida, algo que puede provocar que no se pueda dar agua a tiempo al ganado.

De ahí que el resultado de la reunión entre Cooperativas Agro-alimentarias Extremadura y la Confederación Hidrográfica del Guadiana fuese tan satisfactorio en opinión de la federación que aglutina a las cooperativas agrarias de la región para impulsar su competitividad, debido a la buena predisposición de CHG a colaborar para una mejora en el funcionamiento del sistema. Tanto es así, que Cooperativas Agro-alimentarias Extremadura reunirá todas las solicitudes que lleguen desde sus cooperativas



asociadas, por parte de sus ganaderos socios, para realizar ante CHG los trabajos de recepción y traslado de documentación para el inicio inmediato del trámite de las mismas.

Consecuencias de la sequía

La falta de agua en el campo extremeño está afectando en mayor o menor medida a todos los sectores agrarios de la región, que evidencia ya múltiples resultados después de este prolongado periodo sin lluvias que viene registrando la región.

En el sector ganadero, la principal consecuencia es el déficit, o carencia en algunos casos, de agua para bebida y pastos para el ganado extensivo, con el consiguiente encarecimiento de los forrajes en ganadería.

En relación al ganado extensivo, la sequía de fuentes naturales de agua donde habitualmente se abastece o incluso las distancias que tienen que recorrer para buscar bebida, es uno de los problemas más notables y de mayor importancia de los efectos negativos de la falta de agua. Así, se produce un encarecimiento general de los costes de producción de



cualquier explotación, máxime en extensivo. Al verse en la obligación de proporcionar bebida y alimento de forma suplementaria, con piensos para comida y/o con movimiento de depósitos y cisternas de agua para bebida.

Cooperativas Agro-alimentarias Extremadura ha realizado un análisis de las pérdidas potenciales de estos sectores a partir de ciertos datos que pueden reflejar la situación a la que se ven abocadas las explotaciones ganaderas en la región. A día de hoy, con la inmensa mayoría de las charcas, fuentes aéreas, acuíferos, etc. prácticamente con un 50% menos de agua respecto al año pasado por estas fechas, el abastecimiento externo es totalmente necesario con unos costes estimados de entre 80 y 100 euros por cisterna de 15.000 litros, siempre teniendo en cuenta la variación en relación a las distancias.

En cuanto al alimento suplementario, en algunos casos llevan varios meses aportándolo. Por ejemplo en ovino, se está aportando entre 0,4 y 0,7 kilos por día, suponiendo un coste de 0,37 euros por kilo. En vacuno, el consumo

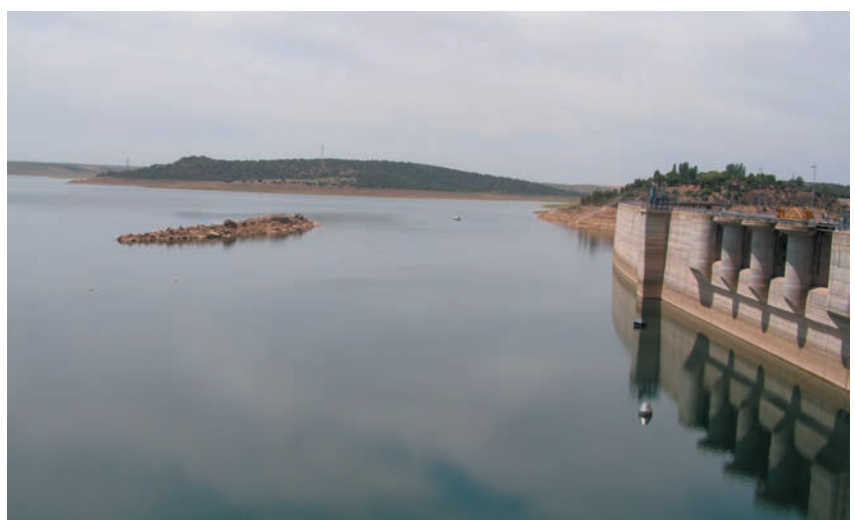
viene a ser aproximadamente de unos 2,5 kilos por vaca y el mismo coste por taco.

En cuanto al precio de la paja y forraje, se han multiplicado prácticamente por dos. El coste de la primera es de 0,096 euros por kilo, cuando el año pasado era 0,05 euros por kilo. El heno tiene un precio aproximado de 0,12 euros por kilo, más caro que el año pasado que era de 0,09 euros por kilo.

La apicultura también está sufriendo los problemas de la sequía, ya que, aunque no tienen un gran gasto de agua ni la necesidad de suplementar alimento,

lo que hacen es reservar cosecha para alimentar a las abejas. Es decir, la reserva de producción, no cosechándola toda, permite la supervivencia de las abejas, con la consiguiente merma de producción como previsión para alimentar a las colmenas.

Finalmente, otro efecto que se produce es la "sobreconcentración" de colmenas en lugares frescos. Con una sobreexplotación que merma también la producción por colmenas, ya que todas se abastecen de las mismas fuentes. A lo que añadir los problemas sanitarios que puede acarrear esa concentración. ■





Cooperativas Agro-alimentarias plantea a la CE una propuesta de autorregulación del sector del aceite de oliva

Esta propuesta cooperativa resolvería los problemas de desequilibrio entre oferta y demanda y el desplome de los precios en el sector

La Sectorial de Aceite de Oliva de Cooperativas Agro-alimentarias Extremadura estima un descenso de producción en la próxima campaña por la sequía.

Cooperativas Agro-alimentarias Extremadura continúa trabajando a nivel nacional con Cooperativas Agro-alimentarias de España en una propuesta de autorregulación del sector del aceite de oliva con el objetivo de resolver los problemas de desequilibrio entre la oferta y la demanda, así como el desplome de precios que registra de este sector en campañas de elevadas producciones.

Cooperativas Agro-alimentarias de España y el Ministerio de Agricultura, Pesca y Alimentación están ultimando la definición de todos los parámetros que permitirían llevar a cabo un almacenamiento voluntario de aceite de oliva, a fin de que este mecanismo

cumpla todos los requisitos desde el punto de vista legal y de la competencia.

Se trata de un mecanismo pionero, nunca antes explorado, en el que tanto Cooperativas Agro-alimentarias como el propio Ministerio están realizando un gran esfuerzo, resaltando la importante colaboración prestada por el Ministerio de Agricultura desde los primeros pasos de esta propuesta de Cooperativas, considerándolo un asunto prioritario en estos momentos tan complicados por los que atraviesa el sector del aceite de oliva.

Actualmente se está respondiendo a las últimas aclaraciones solicitadas por parte de la Comisión



Europea a mediados de septiembre y se está pendiente de que el Ministerio de Agricultura, junto a la Universidad Autónoma de Madrid, desarrolle el modelo econométrico que servirá de base científica para argumentar la propuesta de Cooperativas Agro-alimentarias.

La Comisión cuenta después con un plazo de cuatro meses para dar una respuesta definitiva, por lo que se espera que en ese periodo el sector de aceite de oliva español pueda disponer de una herramienta válida y eficaz para la adecuación real de oferta y demanda y que pueda ser activada en campañas de elevadas producciones.

Análisis de mercado y campaña

Este asunto fue uno de los abordados durante la última reunión de la Sectorial de Aceite de Oliva de Cooperativas Agro-alimentarias Extremadura, en la que también se hizo balance de la campaña 18/19 y se plantearon las claves para la nueva campaña. Asimismo, se analizó la situación del mercado, marcado por un comienzo de año con bajo volumen de operaciones que fue más dinámico en meses posteriores. Estos factores determinaron que en esta campaña se vaya a alcanzar cifras próximas a un millón de toneladas exportadas, destinando al mercado interior más de 500.000 toneladas. A pesar de la importante producción nacional (1.787.800 t.) las importaciones fueron muy elevadas (134.600 t).

Con estas cifras, el stock final previsto ascendería hasta las 750.000 toneladas, volumen que, si bien es elevado, será necesario para abastecer los mercados dada la importante reducción en la producción de aceite prevista para la campaña próxima. Existencias sin duda elevadas que, por otra parte, aportarán tranquilidad en enlace de campaña hasta la llegada de los nuevos aceites de esta campaña y atenderán la demanda interna y externa, compensando la previsible caída de producción nacional en la próxima campaña (Jaén un 54% menos de producción, Córdoba descendiendo un 40% y Castilla La Mancha un 56%)

La Sectorial de Aceite de Oliva de Cooperativas Agro-alimentarias Extremadura realizó además un balance del estado del olivar en las principales regiones productoras, constatando que, de continuar el actual déficit hídrico, la próxima cosecha descenderá muy significativamente sobre todo en las amplias zonas de olivar de secano, muy castigadas por la ausencia del agua.

Esta próxima campaña estará, por tanto, nuevamente muy pendiente de las lluvias que puedan llegar a finales del mes de octubre, pues determinarán el comportamiento del olivar la campaña que venga.

Sin embargo las previsiones en la producción del resto de los principales países productores estiman una lógica recuperación de sus producciones, teniendo en cuenta las bajas cifras alcanzadas en esta pasada campaña. Así, las últimas informaciones apuntan a incrementos en Túnez, Italia, Grecia y Turquía que podrían llegar a alcanzar entre 250.000 y 350.000 toneladas, así como en Portugal y Siria, donde se moverían en el entorno de las 125.000 y 150.000 toneladas. Con estos datos, y considerando una producción nacional que rondaría las 1.100.000 toneladas, la producción mundial podría situarse un -5% por debajo a la de este año, en torno a los tres millones de toneladas, alineada con la creciente demanda mundial, según estimó la Sectorial de Aceite de Oliva de Cooperativas Agro-alimentarias Extremadura.

Asimismo, los bajos niveles de existencias con los que iniciarán la nueva campaña el resto de países productores, permitirán que el ritmo de exportaciones siga manteniendo la misma tónica, y alcancemos o incluso superemos nuevamente el 1.000.000 toneladas de exportación Española.

Con estimaciones de disponibilidades de la próxima campaña que rondarán las 1.900.000 toneladas, los stocks finales podrían situarse en torno a valores que rondarían las 500.000 toneladas, cifra muy inferior a las existencias de esta campaña. ■

Nueva norma de calidad para 2020

Las cooperativas que integran la Sectorial de Aceite de Oliva de Cooperativas Agro-alimentarias Extremadura han mostrado su satisfacción por el compromiso del Ministerio de Agricultura de tramitar una nueva norma de calidad del aceite de oliva.

El anuncio fue realizado por el secretario general de Agricultura y Alimentación, Fernando Miranda, durante una reunión con el sector celebrada el pasado 25 de septiembre en la que trasladó a Cooperativas Agroalimentarias ese compromiso del Ministerio para tramitar una nueva norma de calidad del aceite de oliva bajo la forma de un real decreto que se publicaría en 2020.

En él se establecerían nuevas condiciones que permitirán mejorar la trazabilidad y la calidad de los aceites de oliva. ■

ArrozOrEx avanza en la implantación de su app para implementar la trazabilidad e identificar el origen del arroz de la región

- Proporcionará información directa a la industria, desde el momento de la siembra del arroz y su posterior recepción en las cooperativas
- Cooperativas Agro-alimentarias Extremadura lidera este Grupo Operativo, en el que participan las cooperativas Extremeñas de Arroces y San Agustín de Obando y las empresas Solucionex Consultoría y Desarrollo e IaaS365.



El sector arrocero cooperativo de Extremadura está avanzando en la implantación de la herramienta informática desarrollada por el grupo ArrozOrEx para poder gestionar toda la información de este cultivo desde el momento de la siembra hasta la recepción en la industria arrocera.

ArrozOrEx es un grupo operativo cofinanciado por el FEADER de la Unión Europea, la Junta de Extremadura y el Gobierno de España y puesto en marcha

por Cooperativas Agro-alimentarias Extremadura, las cooperativas Extremeña de Arroces, San Agustín de Obando y las empresas Solucionex Consultoría y Desarrollo e IaaS365. La Mesa del Arroz de Extremadura y Ferguadiana colaboran con este Grupo Operativo, que tiene también contratados los servicios de asesoramiento de CTAEX.

Técnicos de cooperativas arroceras están utilizando ya esta aplicación informática de

ArrozOrEx, desarrollada en la nube, con los primeros datos obtenidos en campo con la siembra de arroz. Después, se fue completando durante la cosecha y finalmente se está nutriendo con toda la información en la recepción del arroz en las cooperativas. Todo ello favorecerá el incremento de la trazabilidad del cultivo del arroz y proporcionará información de manera directa a la industria para una rápida y eficiente gestión de la materia prima.

Entre la información que recoge la herramienta informática se encuentra el sistema de producción o la variedad, la gestión realizada del agua y de productos fitosanitarios durante el cultivo. Posteriormente se completó el proceso de trazabilidad con toda la información generada en el momento de recolección y después en la cooperativa con el almacenamiento del producto, permitiendo así identificar correctamente el arroz a la entrada en la industria, favoreciendo una rápida y eficiente gestión y generando una mejor gestión de los stocks.

La app se está poniendo ahora a punto y adaptándola a la realidad de las cooperativas y a su sistema de trabajo para no



duplicar información con el sistema de gestión y control que ya tienen. “Por tanto, tenemos que actualizar la base de datos de todas las explotaciones de arroz de los socios de nuestra cooperativa y adaptar la app de ArrozOrEx con el sistema que ya tenemos” señala Darío Sierra, técnico de la cooperativa San Agustín de Obando, quien explica además que las entradas de arroz que se realizan en la cooperativa marcan desde la matrícula del remolque que trae ese arroz hasta la humedad del producto y su movimiento en almacén.

Por otro lado, la app de ArrozOrEx monitorizará todos los procesos por lo que permitirá evaluar con mayor precisión los rendimientos obtenidos de las variedades cultivadas, ofreciendo una ayuda en la toma de decisión que permita a los agricultores cultivar las variedades más productivas y que ofrezcan parámetros de calidad apreciados por la industria y el consumidor final. ■



Campaña de arroz

La cosecha de arroz en Extremadura en esta campaña será muy similar en producción a la registrada durante el año pasado, según las estimaciones de Cooperativas Agro-alimentarias Extremadura.

La superficie destinada al cultivo de arroz en la región supera las 21.180 hectáreas, si bien se espera esta campaña buenos rendimientos y calidad del arroz y, por tanto, una buena producción.

Extremadura se situó el año pasado como segunda región productora de arroz del país, sólo por detrás de Andalucía y seguida de Cataluña y Valencia.

Cooperativas Agro-alimentarias Extremadura representa, a través de las cooperativas que componen su Sectorial de Arroz, en torno al 60% de la producción y de la superficie regional de arroz.

De esta superficie de las cooperativas, alrededor de un 70% son dedicadas a variedades Indica (arroz largo) y un 30% se destinan la Japónica (arroz redondo). ■



VALORARES realiza aplicaciones de compost en polvo en diferentes cultivos en Extremadura

- Evalúa el comportamiento de distintos compost realizados con distintas mezclas para lograr así una mejora productiva de estos cultivos
- Este Grupo Operativo impulsa la eficiencia en la gestión de subproductos de mediante novedosas técnicas para obtener materia orgánica (compost) con el que abonar el suelo.

El Grupo Operativo extremeño VALORARES continúa realizando aplicaciones de materia orgánica (compost) en polvo en diferentes cultivos extremeños como olivar, tomates de industria, con el objetivo de lograr una mejora productiva de estos

cultivos y cerrar todo el ciclo en la gestión sostenible de la actividad agraria, ganadera e industrial, donde prime la prevención en la generación de residuos y después la reutilización, favoreciendo la recuperación y regeneración de los suelos agrícolas.





Este avance en el trabajo de VALORARES se suma al iniciado ya a finales del año pasado para probar en diferentes ensayos el té de compost, producido también por este Grupo Operativo, consistente en un extracto líquido de compost con importantes propiedades fungicidas para proteger los cultivos de enfermedades

Complus Regeneración Ambiental S.L. es la empresa que lidera el Grupo Operativo Valorares, financiado por el Fondo Europeo Agrícola de Desarrollo Rural (FEADER), la Junta de Extremadura y el Gobierno de España, y en el que también participan como beneficiarios del proyecto, Cooperativas Agro-alimentarias de Extremadura, Sociedad Cooperativa Virgen de la Estrella y D3 Ingeniería y Obras, teniendo como subcontratados servicios de asesoramiento de CTAEX, Universidad de Extremadura y Jesús Ramírez Moreno. Además, se cuenta con la colaboración de la Red Española de Compostaje y la empresa Ritorna Medio Ambiente S.L.

VALORARES inició esas primeras aplicaciones de compost la pasada primavera y a finales de año estima que dispondrá de los primeros datos sobre los ensayos realizados con el té de compost, mientras que los primeros resultados referentes a la aplicación en cultivos no se obtendrán hasta mediados del próximo año, una vez hayan concluido las próximas campañas agrarias de estos cultivos.

En otoño se están repitiendo las aplicaciones en cultivos con otras mezclas de materias primas realizadas con diferentes aditivos para así comparar los resultados entre los distintos tratamientos.

“Ahora mismo tenemos en Complus dos pilas nuevas de compost con productos nuevos, cuando se terminen se aplicarán en los cultivos y así vamos viendo toda la evolución, cómo ha funcionado cada mezcla, cada producto que hemos obtenido, cuál funciona mejor, etc.”, explica Sebastián Trinidad, director de Complus Regeneración Ambiental, quien avanza además que también se está terminando el compost en la planta piloto de la cooperativa Virgen de la Estrella para incorporarlo después a campo.

Lo mismo ocurre con el té de compost producido, que se están repitiendo las aplicaciones con otras mezclas distintas para evaluar así el comportamiento de este abono orgánico líquido con

importantes propiedades fungicidas para proteger los cultivos de enfermedades. Unas pruebas que se están realizando en D-3 Ingenierías y Obras (Dijardín) para valorar su aplicación posterior en campo y en viveros.

La sostenibilidad ambiental es así el eje de VALORARES, que enfoca sus acciones en la línea del Marco Regional de impulso a la economía verde y circular para el nuevo modelo productivo que se pretende alcanzar en el año 2030. Y es que los trabajos de este Grupo Operativo comienzan con la mejora de la gestión eficiente de los subproductos procedentes de industrias agrarias, explotaciones agrícolas y ganaderas para su aprovechamiento, a través del compostaje, como abono orgánico con el que devolver a la tierra los nutrientes necesarios para su regeneración.

Todo ello se traduce en un importante beneficio económico y medioambiental para toda la sociedad y para los sectores agroganaderos extremeños.

VALORARES también está recabando información sobre el tipo de subproductos que generan las explotaciones agrícolas y ganaderas, así como las industrias agroalimentarias, realizando un inventario identificando estos subproductos, analizando la temporalidad de los mismos, cantidades producidas y la caracterización de los mismos para realizar la mejor combinación posible y mejorar el proceso de compostaje.

De este modo, VALORARES busca cerrar todo el ciclo en la gestión sostenible de la actividad agraria, ganadera e industrial, donde prime la prevención en la generación de residuos y después la reutilización, favoreciendo la recuperación y regeneración de los suelos agrícolas. Asimismo, divulgará y demostrará las bondades del compost entre socios cooperativistas, productores en general y la ciudadanía, obteniendo un producto de calidad, estable y fácilmente incorporable al plan de fertilización de los cultivos.

Finalmente, cabe reseñar que, junto a todo ello, el Grupo Operativo continúa también participando en diferentes jornadas técnicas a fin de divulgar este proyecto, que tiene, así como eje la sostenibilidad ambiental a través de la mejora de la gestión eficiente de los subproductos. ■

Pimientos del piquillo rellenos de ajo e ibéricos con curcuma y puré de espárragos

Receta de Domingo Jesús Álvarez,

participante en el I Concurso Gastronómico de Productos Cooperativos de Extremadura

INGREDIENTES:

- 8 pimiento del piquillo
- 140 gr. Carne ajo
- 100 gr. Salchichón y chorizo ibérico
- 1 cebolla
- 100 gr. Mantequilla
- 100 gr. Harina de trigo
- 300 ml. Fondo
- 5 huevos
- 3 patata
- 200 gr. Espárragos
- 100 ml. Aceite de oliva virgen extra
- 80 ml. Mahonesa
- 300 ml. leche
- Sal, pimienta blanca, cúrcuma, pan rallado



ELABORACIÓN

Preparar una voluté con la mantequilla, harina y el fondo y reservar. Saltear un poco de cebolla con aceite hasta que este transparente e introducir la carne de retinto hasta que este suelta y mezclar con la voluté.

Cocer la carne del salchichón y chorizo con la leche, triturar en la túrmix y añadir a la carne con la voluté y dejar enfriar. Rellenar los pimientos y pasar por harina, huevo y pan rallado.

Para hacer la salsa de cúrcuma pasar la mahonesa con la leche y la cúrcuma por la túrmix. El puré de espárragos lo haremos con la cocida de la patata y los espárragos en conserva, añadir un huevo y salpimentar después la pasaremos por la thermomix y hacernos un puré cremoso y rico. ■



SEQUÍA



HELADA



PLAGA



INUNDACIÓN



ENFERMEDADES



PEDRISCO

Tus miedos son muchos,
tu tranquilidad es una.

Contrata el mejor seguro agrario
con tu cooperativa

PLAN DE SEGUROS AGRARIOS 2019

Financiado por la Entidad Estatal de Seguros Agrarios (ENESA),
Ministerio de Agricultura, Pesca y Alimentación



**CAJA RURAL DE
EXTREMADURA**

la Caja de nuestra tierra